

SĂPĂTURILE de salvare efectuate la Piatra Frecăței au scos la lumină bogate urme arheologice, dintre care cea mai de seamă este necropola care se găsește pe teritoriul G.A.S. Salcia, raion Măcin, reg. Dobrogea (fig. 1). Pe terenul unde urma să se construiască locuințe pentru salariații gospodăriei, în timpul amenajării acestui loc, s-au găsit o serie de schelete cu inventar (vase, brășări, fibule, cercei etc.), dintre care o parte au fost aduse la Institutul de arheologie de către Dr. Ciortoloman Stelian¹, care a atras atenția asupra existenței acestei importante zone arheologice.

Pentru a se constata care este realitatea, au fost delegați să se deplaseze la fața locului la 12.IV.1958 doi cercetători². S-a constatat că zona arheologică se găsește pe teritoriul G.A.S. Salcia, la punctul numit Piatra Frecăței, pe malul drept al Dunării Vechi. De comun acord cu conducerea G. A. S. Salcia³, s-a făcut un plan de cercetare sistematică al acestui teren, care putea fi folosit numai după efectuarea cercetării arheologice. Deoarece terenul gospodăriei se întinde și dincolo de Dunăre unde se făceau lucrări de îndiguire pe un perimetru foarte mare, a trebuit să fim prezenți și în aceste locuri. Astfel că cercetarea de teren, sondajele și săpăturile organizate începute la 14.IV.1958, au fost continuate, fără întrerupere, până la 15.VI.1959, când s-a încheiat prima etapă de cercetări, în zona unde s-au construit sau urmează să se construiască clădirile necesare gospodăriei.

Dintre punctele cercetate, vom prezenta deocamdată numai necropola de la Piatra Frecăței, care a dat cele mai

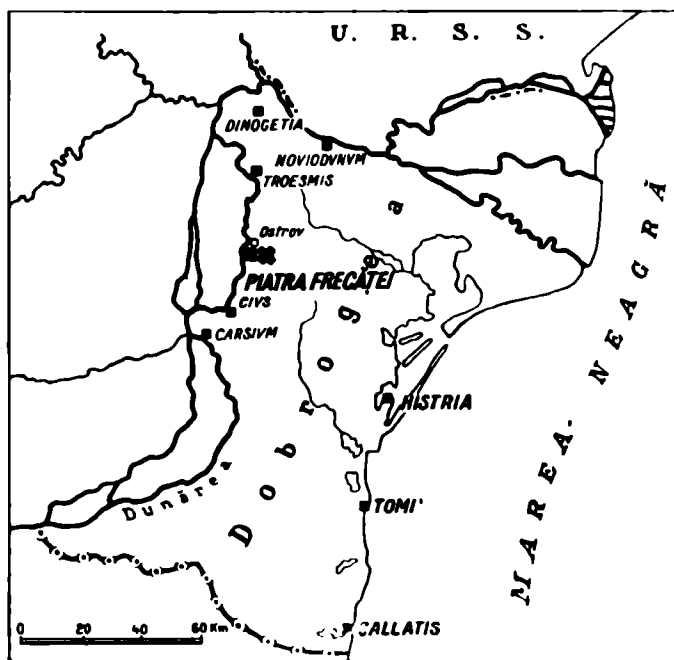


Fig. 1. - Harta Dobrogei cu localizarea necropolei de la Piatra Frecăței.

¹ Aducem vii mulțumiri Dr. Ciortoloman Stelian, nu numai pentru scizarea făcută ci și pentru interesul ce l-a arătat și-l arată descoperirilor arheologice de la Piatra Frecăței.

² Colectivul de șantier a fost format în decursul întregii campanii, din subsemnatul și Vilceanu D.

³ Este mult prea modest felul în care mulțumim colectivului de la Piatra Frecăței, condus de tov. Anton Gh. și Novacescu Fulvius pentru înțelegerea și sprijinul acordat în tot timpul campaniei arheologice, ajutor ce continuă și acum să fie dat și concretizat prin grija de a se lua măsuri ca monumentele descoperite să fie păstrate intacte.

bogate rezultate arheologice în măsură să permită un studiu; celelalte descoperiri, izolate și nelegate strins cronologic între ele, vor fi prezentate într-altă parte.



Zona arheologică de la Piatra Frecăței este de mult cunoscută¹ însă nu a constituit obiectul unei cercetări sistematice propriu-zise, acest punct încadrându-se în marea problemă a *limes*-ului dunărean, obiectiv de viitor al cercetărilor arheologice din R.P.R. Pînă în aprilie 1958 nu se știa de existența aici a unei mari necropole și nici nu se bănuia prezența ei, deoarece cercetările de pînă atunci² scosese la iveală numai descoperiri izolate ce nu lăseau să se întrevadă proporțiile impresionante ale complexului din care făceau parte.

Zona necropolei face parte integrantă din marele lanț de dealuri ce vin dinspre Hirșova și urmează, oarecum paralel, cursul Dunării Vechi pînă la Piatra Frecăței, de unde apoi se îndreaptă spre NNE în direcția Măcin—Brăila. Aspectul oarecum uniform, ale acestor înălțimi pe o întindere așa de mare, nu lăsa să bănuiești existența monumentelor descoperite.

Porțiunea de necropolă săpată de noi este plasată pe patru înălțimi izolate între ele. Deoarece fiecare constituie un sector, le-am dat respectiv indicativele A,B,C,D (săpate în ordinea urgenței, aranjamentul lor natural este A,D,B,C (fig. 2), majoritatea dintre ele fiind desfigurate de vechile lucrări, în special sectorul A și D. S-a săpat o suprafață de 6 000 m², la adîncimea de 2—3,50 m, iar în unele locuri s-au executat sondaje de control pînă la —7 m. Cercetarea s-a făcut prin secțiuni lungi de circa 16 m, late de 2 m, avînd între ele un profil lat de 1 m, necesitat și de slaba rezistență a solului. Numărul scheletelor descoperite se ridică la 786 repartizate pe sectoare astfel:

—	Sectorul A,	449	morminte	—	epuizat (fig. 3)
—	»	B,	138	»	neepuizat
—	»	C,	140	»	»
—	»	D,	59	»	epuizat

Caracteristica generală a necropolei o constituie ritul inhumăției folosit aproape exclusiv, iar scheletele au orientarea V—E. Este și un mormînt de incinerăție, în groapă ovală, în care s-au găsit cenușă și cărbune și foarte puține oase calcinate, însă în acest sector al necropolei acest rit apare cu totul izolat. Este posibil ca în cercetările viitoare să apară mai masiv în elementele caracteristice.

Tipurile de morminte de la Piatra Frecăței — spre deosebire de rit — au numeroase variante, după cum urmează:

Tipul I — morminte simple în care scheletul este așezat direct pe pămînt, fără nici un fel de adaos sau construcție suplimentară, acest tip fiind cel mai frecvent (fig. 4/1).

Tipul II — morminte cu țigle cu următoarele variante:

- 1) scheletul așezat pe țigle (fig. 4/2);
- 2) scheletul așezat pe țigle și mărginit de țigle (fig. 4/3);
- 3) scheletul așezat și acoperit cu țigle (fig. 4/4).

¹ Există o bogată bibliografie în arhiva Repertoriului Arheologic privitoare la Berce sau Ostrov.

² E. Comșa, « *Limesul Dobrogean* », *Cercetări de supra-*

față de-a lungul Dunării între Ostrov (reg. Galați) și Hirșova (reg. Constanța), în *Materiale*, V, p. 762.

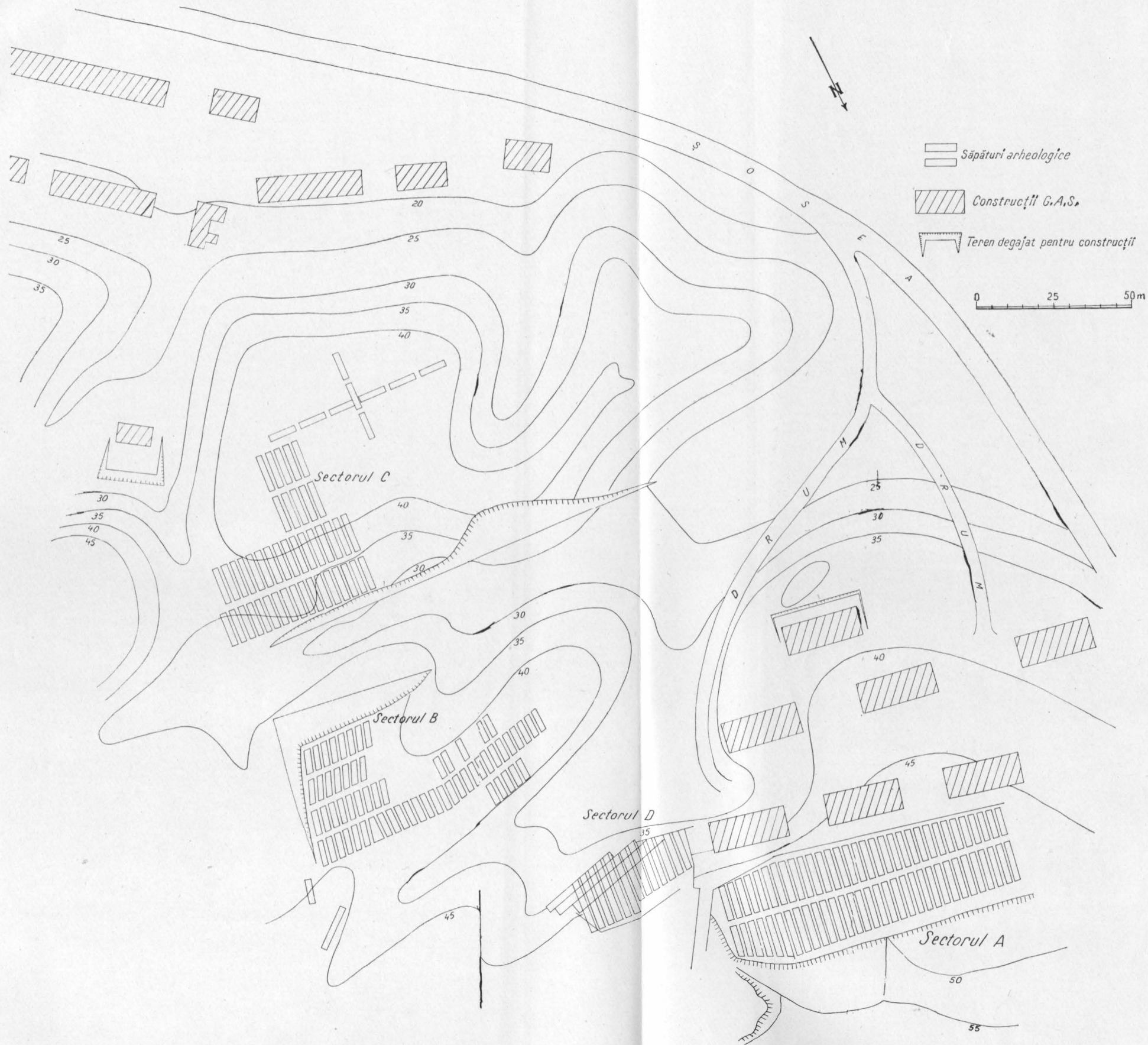


Fig. 2. — Planul general al necropolei antice și din perioada de trecere la feudalism de la Piatra Frecăței.

Tipul III — morminte cu pietre, cu următoarele variante:

- 1) cu o piatră la cap (fig. 4/5);
- 2) cu o piatră la picioare (fig. 4/6);
- 3) cu pietre în jurul corpului (fig. 4/7).

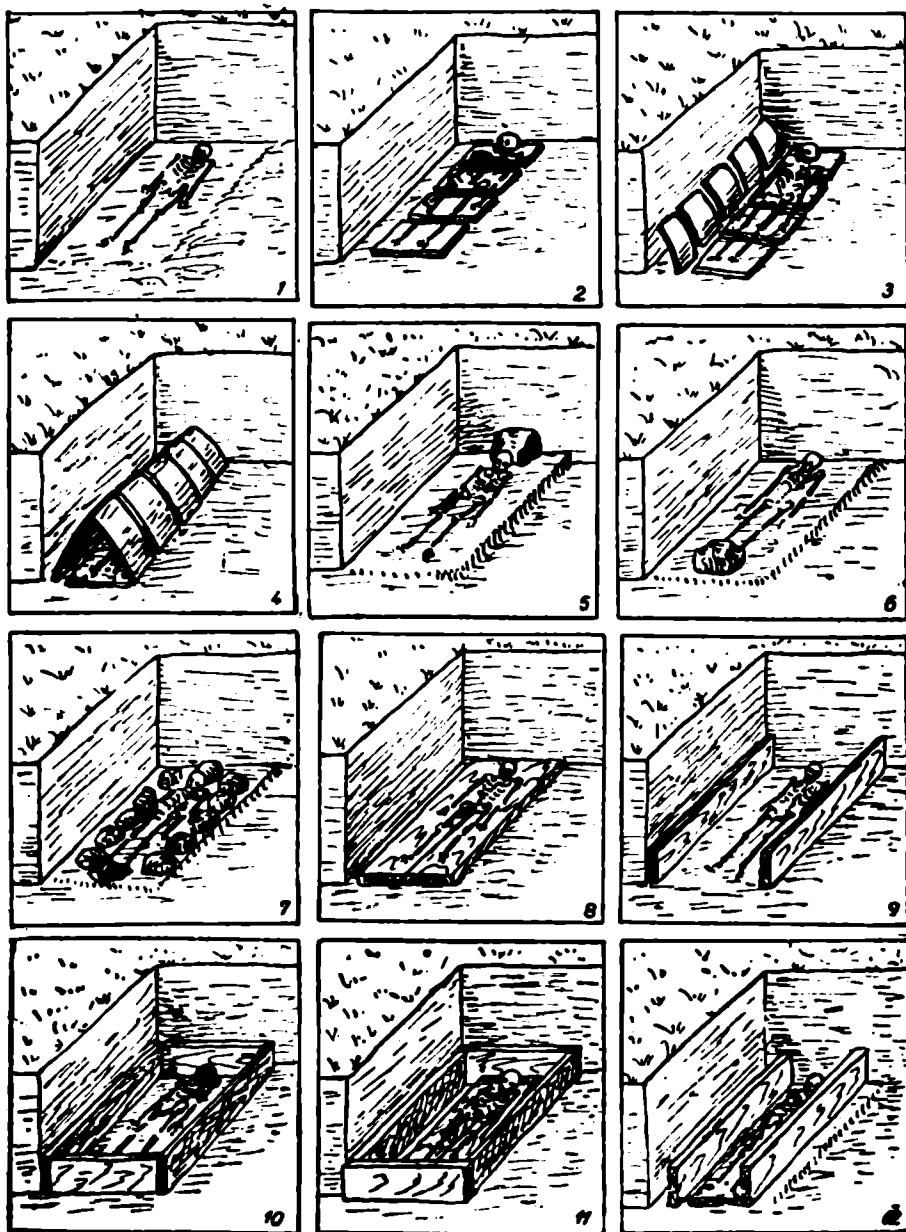


Fig. 4. — Tipuri de morminte.

Tipul IV — morminte cu lemn: în acest tip de morminte scheletul este așezat împreună cu o construcție de lemn (sicriu) sau simple scinduri. Acest tip cunoaște mai multe variante:

- 1) una sau două scinduri sub schelet (fig. 4/8);
- 2) două scinduri, care încadrează, între laturile lungi, scheletul (fig. 4/9);

- 3) patru scinduri neprinse între ele, care încadrează scheletul pe toate laturile (fig. 4/10);
- 4) patru scinduri prinse în cuie de fier și cu scinduri sub schelet (fig. 4/11);
- 5) două scinduri laterale și două sub schelet (fig. 4/12).

Majoritatea înmormintărilor sînt simple, însă există cazuri și de înmormintări duble; de asemenea s-au surprins reînhumări sau numai înmormintări de cranii.

O problemă mai dificilă este încadrarea cronologică a necropolei, deoarece obiectele celor 210 morminte cu inventar se află acum în faza de studiu și de aceea în momentul de față nu putem da decît cîteva date cronologice.

Din cele studiate pînă în prezent se conturează două epoci mari în viața necropolei, și anume:

1. O perioadă de înmormintări continue, care începe din veacul II e.n. și durează pînă în veacul VII e.n.

2. În mormintări aparținînd veacurilor X—XII e.n.

Nu este imposibil ca cercetările viitoare să stabilească o dată anterioară sec. II e.n. pentru începutul necropolei, deoarece în acest sens există unele slabe indicii; de asemenea, avem speranța că hiatusul dintre sec. VII și X e.n. va fi micșorat de studiile mai amănunțite asupra obiectelor existente. În momentul de față nu putem da decît indicații largi cronologice, deoarece datele pe care ni le oferă inventarul supus unei priviri generale ne impun acest lucru.

★

Cele mai timpurii obiecte descoperite în morminte sînt reprezentate exclusiv prin vase de lut, în număr nu prea mare, în special cănițe din pastă gălbuie sau roșie, cu o singură toartă, simple sau decorate cu coaste mici, de factură provincială romană și larg răspindite în Dobrogea în cursul veacurilor II—III¹. Pentru vasul pe care îl prezentăm (fig. 5b) o cronologie mai strînsă ne oferă o ulcică similară, provenită din necropola de la Noviodunum², cercetată în anul 1958 și găsită împreună cu o monedă de la Antonius Pius (emisă în 156 e.n.). Totuși cum acest tip de vase continuă să fie folosit nu se știe pînă cînd în sec. III e.n., înclinăm să-l datăm în veacurile II—III e.n.

Strîns legate tipologic și cronologic de vasul descris mai sus este o căniță tot provincială romană (fig. 6b), care s-a găsit împreună cu un mic depozit de monede (12 bucăți), ce se înșiruie cronologic de la Aurelian (270—275) și pînă la Maximian Hercules (286—305) după cum urmează:

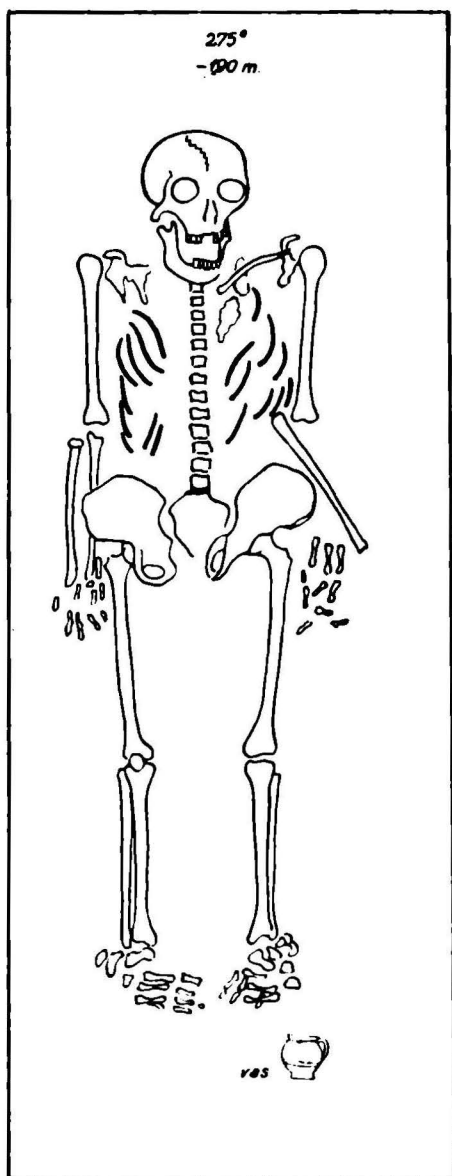
Aurelian	270—275 (1 buc.)
Tacitus	275—276 (1 buc.)
Probus	276—282 (4 buc.)
Carinus	283—285 (1 buc.)
Dioclețian	284—305 (2 buc.)
Maximian Hercules	286—305 (3 buc.)

Avem toate motivele să credem că data îngropării acestor monede nu trece cu mult peste anul 293 e.n., cînd a fost emisă ultima monedă, mai ales că în sec. IV acest tip de căniță dispare.

★

¹ *Santiernul arheologic Histria*, în *Materiale*, IV, p. 36, fig. 20/2.

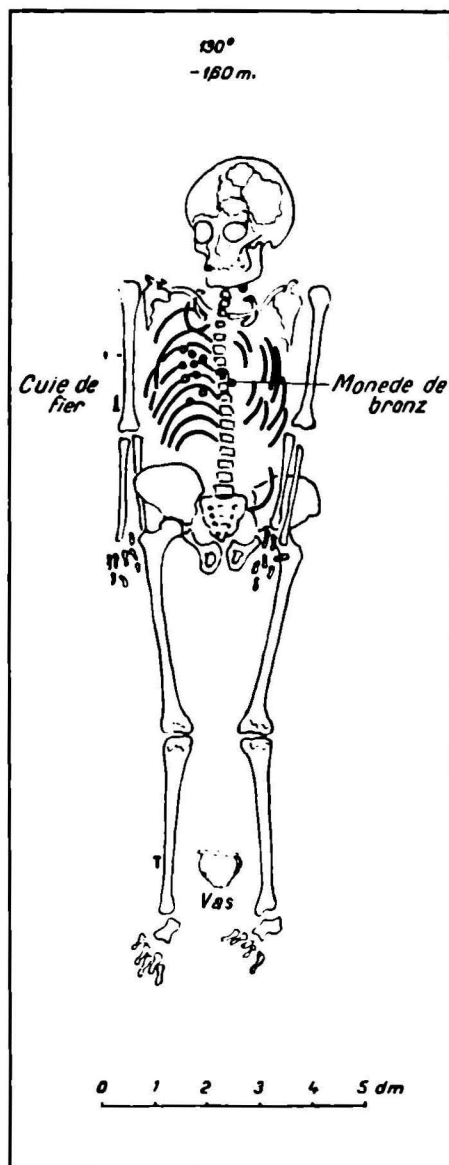
² Datele ne-au fost oferite de către E. Bujor, căruia îi mulțumim și pe această cale.



a



b



a



b

Fig. 5. - a, schelet cu vas din sec. II - III e.n.;
b, căniță din sec. II - III, din mormintul
de la fig. 5/a.

Fig. 6. a, schelet cu căniță care s-a găsit
împreună cu monede din sec. III e.n.;
b, căniță găsită în mormintul de la fig. 6 a.

Subliniem din nou lipsa aproape totală a altor obiecte în afară de vase, în mormintele aparținând sec. II—III e.n. O dată însă cu sfârșitul celui de-al III-lea și în tot decursul celui de-al IV-lea veac, inventarul epocii se îmbogățește sensibil prin apariția mărgelilor, cerceilor, fibulelor etc., fenomen care trebuie să-și găsească explicație și pe plan istoric, dacă avem în vedere evenimentele ce au loc acum pe teritoriul carpato-dunărean.

Mormintele aparținând sec. IV din necropola de la Piatra Frecăței, prin obiectele lor, reflectă destul de evident o lume de cultură provincial romană amestecată cu elemente străine de caracter « barbar ».

O statistică a mormintelor cu inventar din sec. IV distribuite pe zona necropolei arată că cele mai multe pot fi atribuite lumii de cultură provincial romană. Tipul de mormint folosit cel mai frecvent de aceștia, este cel în groapă simplă, singurul adaos la foarte puține dintre ele fiind țițele așezate sub schelet, pe o latură a lui, sau în două pante, acoperindu-l, de tipul celor cunoscute în necropola de sec. IV de la Histria. Sarcophagele de piatră sau alte construcții funerare cunoscute în necropolele de la Mangalia, lipsesc cu desăvârșire la Piatra Frecăței. Singurul indiciu care ne face să le considerăm de caracter provincial roman — în afară de faptul că se găsesc pe un teritoriu al imperiului — este prezența în morminte a obiectelor de mare circulație în Scythia Minor, în special ceramica cunoscută din descoperirile din sec. IV din Dobrogea. Aceasta, destul de puțină la număr, se prezintă sub forma urciorașelor cu o toartă și a cănișelor care dezvoltă mai departe formele sec. II—III; într-un mormint cu țițele așezate în două pante s-a găsit și o amforă de tipul celor cu ventuză la picior, bine cunoscute în sec. IV e.n.; de asemenea nu lipsesc vasele de sticlă, pahare, lacrimare.

Pentru a ilustra tipul de mormint roman, prezentăm obiectele ce au aparținut probabil unui ostaș, inventar ce se remarcă prin varietatea și numărul lui mare (fig. 13 a), deoarece frecvent în celelalte morminte el se reduce la un simplu obiect.

Scheletul a fost așezat într-o groapă simplă cu capul spre vest și mâinile de-a lungul corpului; lângă genunchiul stâng s-a găsit o fibulă de bronz cu capete în formă de ceapă și piciorul frumos decorat; (fig. 13b/2), lângă femurul stâng s-a găsit inelul unei cataramă de argint fără placă și spin, (fig. 13b/3), iar pe un deget de la mîna stîngă un inel de argint fără piatră (fig. 13b/1). La picioare erau depuse două urciorașe din argilă, de forme diferite, dintre care unul în stare fragmentară (fig. 13b/4).

În restul mormintelor de tip roman, aparținând nivelului sec. IV, inventarul inhumărilor constă deseori dintr-un singur obiect, vas, fibulă, cataramă.

Pe aceeași suprafață a necropolei și nu undeva în afara ei sînt plasate și mormintele de caracter « barbar » care prin podoabele și vasele aproape necunoscute pînă acum în Dobrogea, constituie elemente noi în cultura materială a secolului IV în Scythia Minor. Dintre mormintele aparținând acestor « neromani » vom prezenta numai pe cele ce se *deosebesc total* prin inventarul lor, de cultura provincial romană.

Cele mai multe descoperiri din mormintele citate se grupează în sectorul A unde ocupă partea centrală a acestui teren, dincolo de limitele căruia ei sînt sesizați mai puțin; în restul celorlalte sectoare ei s-au găsit în număr mai mic: 1 mormint în sectorul D, 2 morminte în sectorul B și 3 morminte în sectorul C; ele legîndu-se cu cele din sectorul A prin elemente comune: vase, mărgelile, fibule. În mormintările se fac exclusiv în groapă simplă excepție făcînd un singur mormint așezat pe țițele și a cărei semnificație o vom arăta la timpul potrivit.

Din categoria grupului citat prezentăm un prim mormint care, prin inventarul său, este cel mai bogat din întreaga necropolă săpată. El aparține probabil unei femei, al cărei schelet a fost deranjat ulterior de un alt mormint din sec. VI e.n. În poziție normală nu a mai rămas decît partea inferioară a corpului, restul oaselor de la bazin

în sus fiind strinse cu grijă și puse în partea dreaptă a trupului (fig. 7a). Podoabele, cite s-au mai găsit atunci, au fost masate între oasele-pachet, remarcându-se și prin aceasta grija deosebită ce se arăta pentru înhumați și inventarele lor funerare.

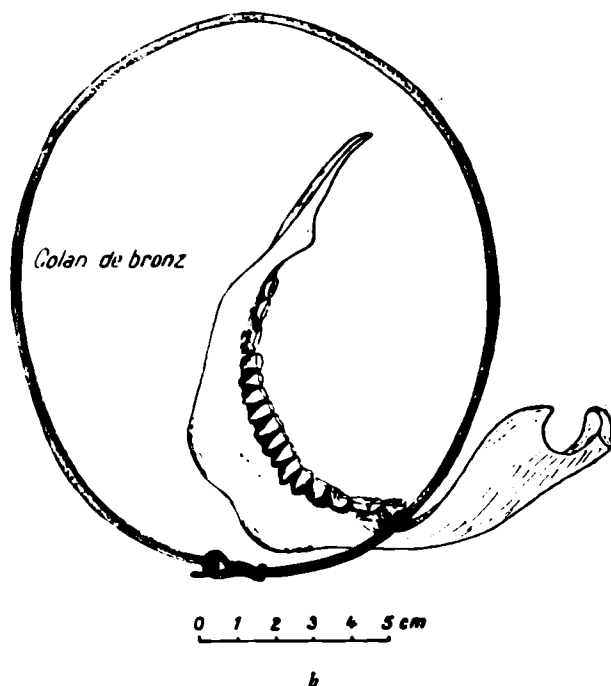
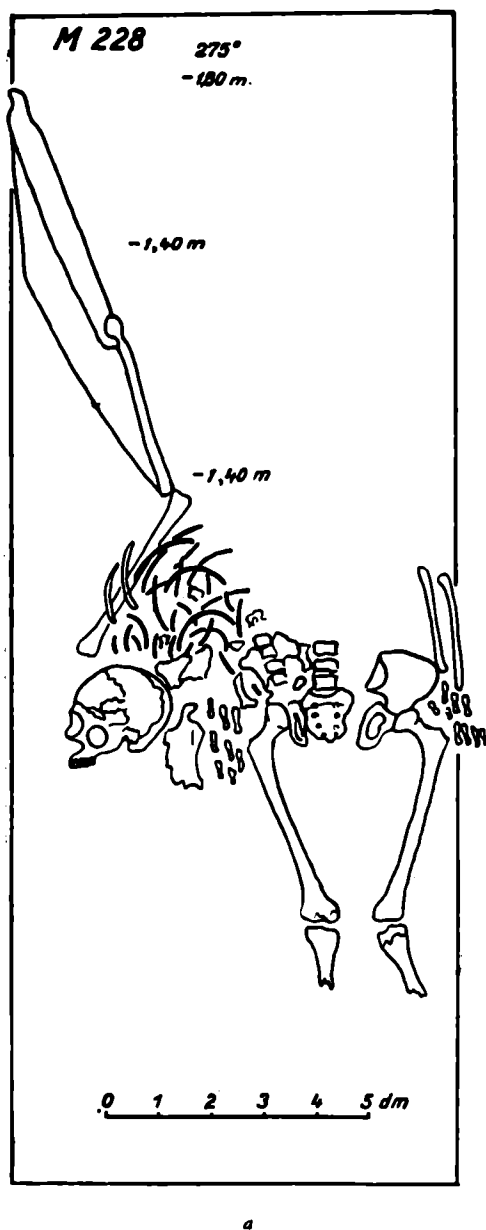


Fig. 7. — a, schelet cu inventar de la sfârșitul sec. III — începutul sec. IV e.n., deranjat de un mormint din sec. VI e. n.; b, colan de bronz din inventarul mormintului de la fig. 7/a, găsit peste maxilarul inferior.

Caracterul expunerii nu ne permite să dăm o descriere amănunțită a obiectelor, de aceea vom da doar câteva indicații de detaliu asupra inventarului, compus din următoarele obiecte:

1) Un colan din sîrmă de bronz (*torques*) găsit pe maxilarul inferior; sîrma rotundă în secțiune are la capete un sistem de închidere simplu, format dintr-un cîrlig ce se prindea de un ochi (fig. 7b și fig. 8/1).

2) Doi cercei rotunzi din argint cu multă aramă în compoziție, formați din sîrmă torsionată. Un capăt aplatizat prin ciocănirea sîrmei a realizat o plăcuță rotundă ce se

termină cu un peduncul perforat, în care se prinde cirligul de la celălalt capăt (fig. 8/2). Acest tip de cercei este cunoscut în Ungaria¹ și are comun cu varianta noastră numai capetele cu plăcuță rotundă. Pe teritoriul țării noastre acești cercei sînt cunoscuți în cîteva puncte. Astfel, la Căscioarele² s-au găsit doi cercei din sîrmă de argint torsionată și cu plăcuță la un capăt, însă de formă oval-alungită. Un exemplar identic cu acesta a fost descoperit la Șendreni³ (r. Galați), iar fragmente la Focșani⁴. Toate aceste descoperiri sînt atribuite de către autori unor populații sarmatice.

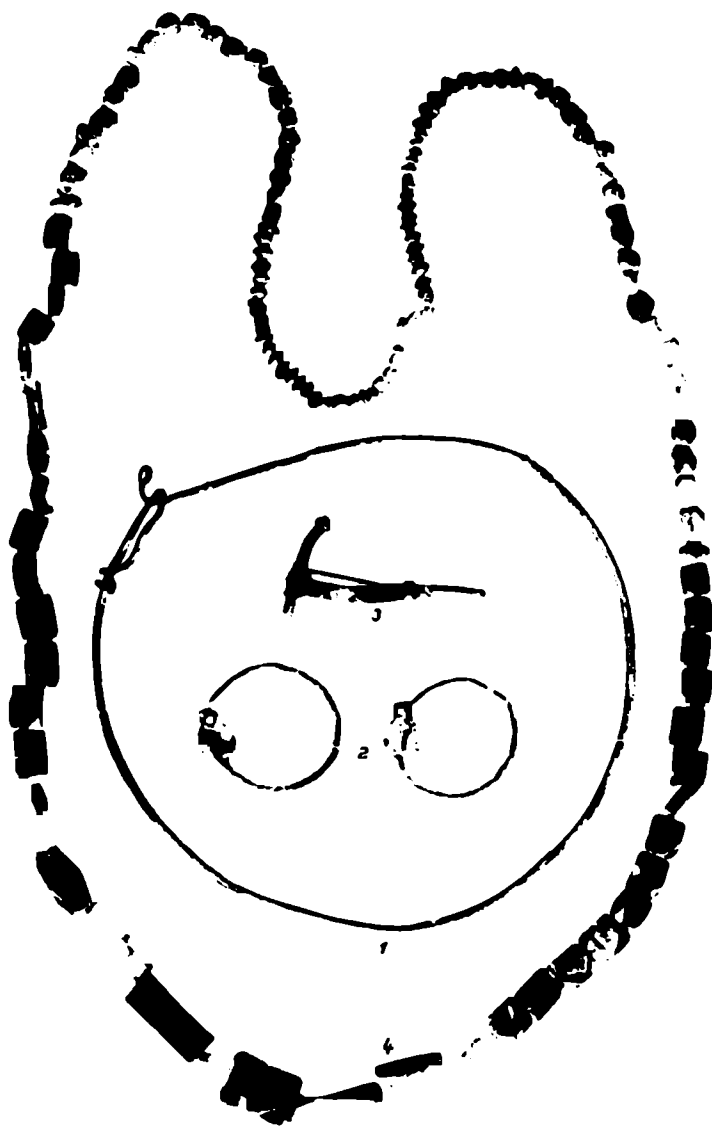


Fig. 8. Inventarul mormintului de la fig. 7/a

3) *Fibulă de argint* cu piciorul întors pe dedesubt; are un capăt al resortului rupt, restul fibulei fiind în perfectă stare de conservare. De remarcat că, lipită de ea, s-a găsit o bucată de pînză (fig. 8/3).

Acest tip de fibulă este foarte răspîndit în sec. III—IV e.n.⁵, cu o largă gamă de variante.

4) *Mărgele* de diferite forme și materiale, în număr de 135 bucăți (fig. 8/4), se grupează astfel:

— a) mărgele de cornalină, fațetate;

— b) mărgele din sticlă albastră, de formă poliedrică sau de disc;

— c) mărgele dintr-o materie calcaroasă de culoare roz-deschis, cu suprafața puternic erodată.

Primele două grupe de mărgele se găsesc frecvent în mediul arheologic sarmatic și apoi în Sîntana de Mureș — Cerneahov.

Întregul inventar pe care noi îl datăm la prima jumătate a sec. IV e.n., reflectă o puternică compoziție « barbară », neromană; aceeași factură o au și obiectele pe care le

¹ M. Párducz, *Denkmäler der Sarmatenzeit in Ungarn*, III, Budapesta, 1950, fig. LIX/1-2.

² S. Morintz, *Mormint sarmatic descoperit la Căscioarele* (r. Oltenița, reg. București), în *Dacia*, N. S., IV p. 553 și urm.

³ S. Morintz, *Mormint din epoca migrațiilor, descoperit în orașul Focșani*, în *Dacia*, N. S., III, 1959, p. 455, fig. 4, 6.

⁴ *Ibidem*.

⁵ Bibliografia privind acest tip de fibule fiind foarte bogată selectăm cîteva lucrări: O. Almgren, *Studien über nordostgothische Fibelformen*, Leipzig, 1923, p. 76 și 78; pl. VII, fig. 168; R. Vulpe, *Izvoare*, București, 1957, p. 337, fig. 3; Kovács L., *A Maroszentannai néprándorlaskori temető*, în *Dolgozások*, Cluj, 1912, p. 270, fig. 3a și 3b și p. 310 fig. 2a și 2b; M. Párducz, *op. cit.*, pl. XXIX, fig. 14a și 14b.

vom prezenta mai jos. Ele aparțin unui mormint dublu de copii (fig. 9a), la care se conservă partea superioară, restul fiind distrus de agenți chimici. Inventarul este compus din:

1. Fibulă de argint cu corpul arcuit lățit prin ciocănire, cu portagrafa aproape în

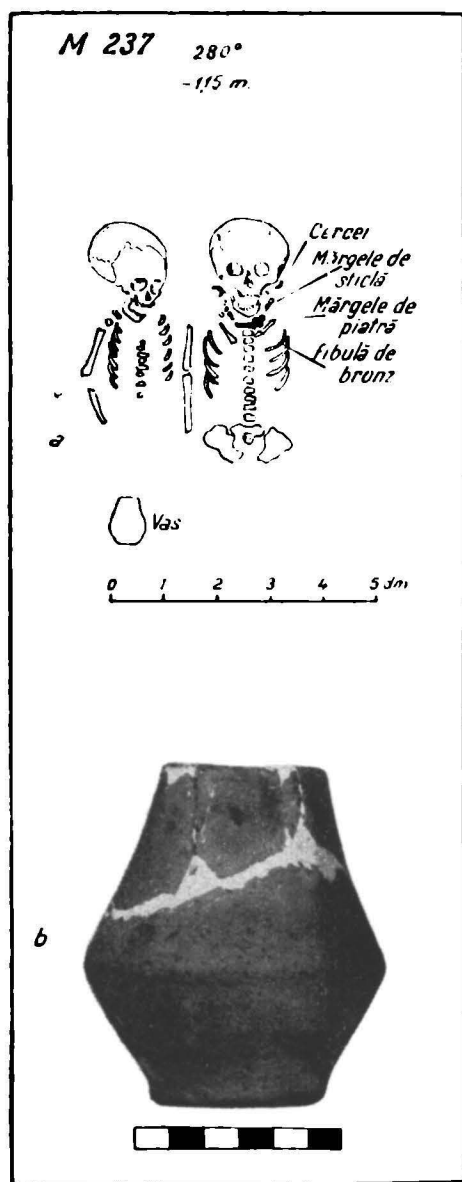


Fig. 9. – a, mormint dublu de copii; b, vâscior fără toartă, găsit în mormintul dublu de copii.



Fig. 10. – Inventarul mormintului dublu de la fig. 9a.

formă de teacă, iar resortul asemănător cu cel ale fibulelor de tipul cu piciorul întors pe dedesubt. Acest exemplar este mai puțin răspândit decât celelalte, este însă bine datat în sec. IV e.n.¹, lucru confirmat de altfel și de restul obiectelor descoperite împreună cu ea fig. (10/1).

¹ O. Almgren, *op. cit.*, p. 253 și pl. VII, fig. 169. Un exemplar aproape identic prezentat de autor este găsit împreună cu o monedă de la împăratul Crispus (323–327 e.n.)

și cu ceramică de epocă constantiniană. O fibulă asemănătoare cu a noastră s-a găsit la Olinae în complexul datat în a doua jumătate a sec. IV.

2. *Cercel din bronz*, confecționat dintr-o sîrmă simplă cu capetele petrecute și apoi încovoiate, formînd un închizător fix (fig. 10/2).

3. *Cercel de bronz* căruia îi lipsește resortul de închidere; păstrează pe arcu cerce-lului un pendentiv în formă de cornet cu o sîrmă pe axul longitudinal, la capătul căruia

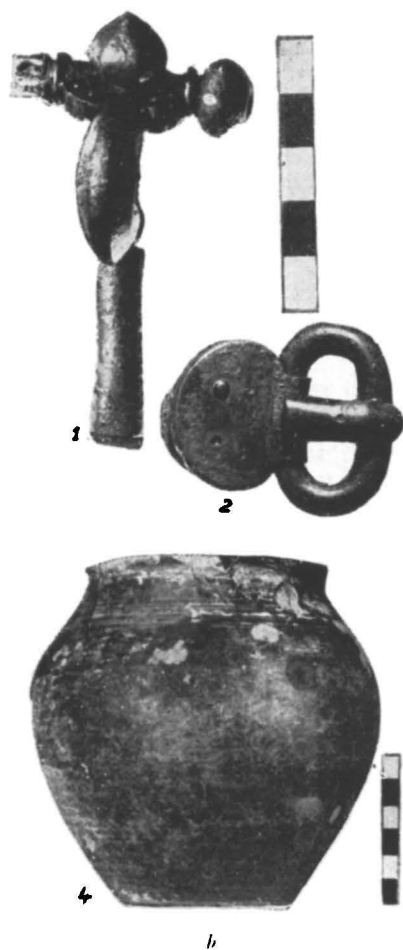
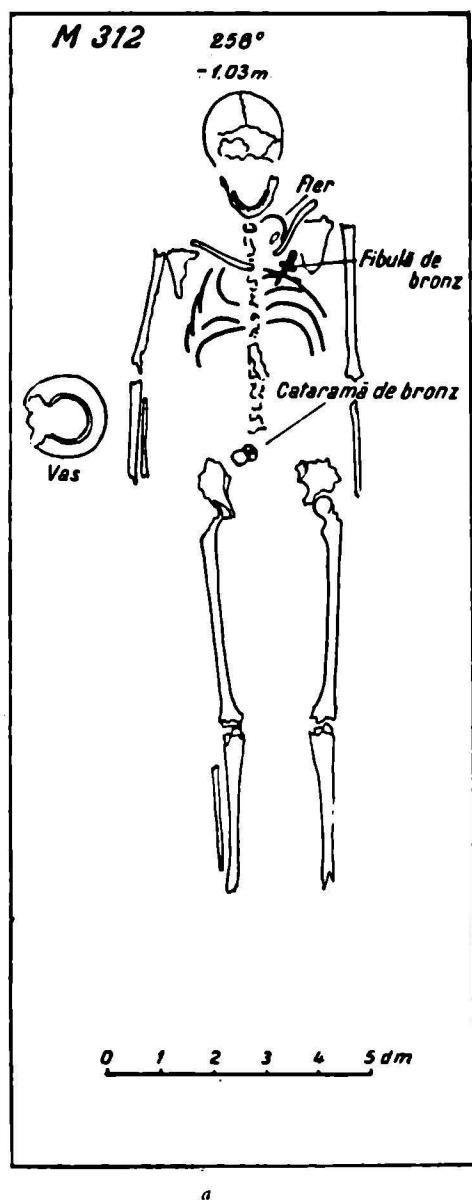


Fig. 11. — a, mormînt simplu cu vas de tip Sintana de Mureș—Cerneahov; b, inventarul mormîntului de la fig. 11/a.

se găseau probabil una sau mai multe mărgelile (perle). Acest cercel se prezintă ca o variantă a unui tip larg răspîdit în provinciile romane în cursul sec. IV e. n.¹ (fig. 10/3).

4. *Mărgelile* asemănătoare cu cele aparținînd mormîntului precedent, însă calitativ și cantitativ inferioare aceloră (fig. 10/4). Aici apare în plus o mărgea de sticlă, lungă de 2,2 cm, de culoare albastru-închis cu decor în semicercuri albe, dispuse pe patru

¹ *Intercisa II (Dinapentele)*, Budapesta, 1957, p. 431 și pl. LXXX, fig. 7.

planuri. Ea aparține tipului « scitic » cu o largă arie de răspindire și timp îndelungat de persistență (fig. 10/5).

5. *Vâscior* aproape întreg, fără toartă, din pastă roz-gălbuie, de formă bitronconică. (fig. 9b).

Pentru sec. IV e.n., mai prezentăm încă două morminte. Primul aparține unui adult al cărui schelet se conservă foarte prost (fig. 11a). În acest mormint s-au găsit următoarele obiecte:

1. *Fibulă* (cu capetele în formă de bulb, din care lipsește unul), are piciorul rupt în locul de sudură cu arcul. Exemplarul acesta este datat de majoritatea cercetătorilor în sec. IV e.n.¹ (fig. 11b/1).

2. *Cataramă de bronz* cu placă prevăzută cu două nituri pentru prins capătul curelei (fig. 11b/2).

3. *Vas-borcan* are o parte lipsă. Este de culoare cenușie, cu marginea gurii aplatisată, iar buza subțiată și rotunjită. Deasupra umărului trei caneluri înguste, puțin reliefate (fig. 11b/4). Vasul își găsește unele analogii în aria culturii Sintana de Mureș — Cerneahov (Tirgșor și Oinac).

Ultimul inventar aparține unui mormint în care apare ca element nou plasarea scheletului pe două țigle (fig. 12a); este compus din următoarele obiecte:

1. *Fibulă de argint* cu placă semicirculară la cap și cu placă pentagonală la picior². Sub placa semicirculară are un dublu resort din care lipsește o parte. Capetele resortului depășesc marginea plăcii și sînt prinse cu o sîrmă ce se petrece în jurul lor o singură dată. Pe axul vertical al plăcii de la cap, resortul se prelungește în formă de antenă cu gămălie (fig. 12b/1).

2. *Cercel din argint* dintr-o singură sîrmă cu capetele prinse într-un ochi, iar sîrma răsucită în jurul verigii pînă la jumătatea ei (fig. 12b/2).

3. *Mărgele de sticlă*, puține la număr, în rîndul cărora predomină cele poliedrice de culoare albastră (fig. 12b/3).

4. *Vas-borcan* din pastă cenușie cu pintecul bombat, buza aplatisată, cu marginea ascuțită. Deasupra umărului prezintă două caneluri, între care se desfășoară un decor din linii în zigzag, realizate prin apăsare; suprafața corpului mai menține lustrul cenușiu. Vasul face parte din ceramica de tip Sintana de Mureș — Cerneahov (fig. 12b/4). După toate datele oferite de fibulă încadrăm acest mormint spre sfîrșitul veacului al IV-lea.



Am stăruit asupra mormintelor ce aparțin secolului IV e.n. deoarece ele aduc elemente noi, nesesizate încă pînă acum în lumea romană tirzie din Scythia Minor, în cadrul unei necropole care dăinuiește mai bine de zece veacuri. Poziția topografică a acestor morminte de caracter pregnant neroman nu face excepție în aria necropolei de la Piatra Frecăței (fig. 3, mormintele 228, 237, 186 și 312) față de celalalte, printr-o eventuală singularizare sau așezare periferică. Ele se găsesc în interiorul și nu în afara ei, fapt care ridică o serie de probleme ce privesc nu numai istoria Dobrogei ci a întregii regiuni de frontieră a Imperiului roman în această vreme.

¹ D. Popescu, *Fibules en bronze des collections du Musée National des Antiquités*, în *Dacia*, V—VI, 1935—1936, fig. 4—3, și p. 246. Kóvrig Ilona, *Die Haupttypen der Kaiserzeitlichen Fibeln in Pannonien*, în *DissPann*, II, Budapesta, 1937, p. 128 și pl. XXXVI, 3, datează această variantă cu monede de la Jovian — 361 pînă la Gratian — 383 e.n. E. Patek, *Verbreitung und Herkunft der römischen Fibeltypen in Pannonien*, Budapesta, 1942, p. 146—151 și pl. XXVI—I și XXX—3, datează această variantă cu

monede de la Clorus — 305 pînă la Gratian — 383 e.n.

² Acest tip de fibule se găsește din abundență în cultura Sintana de Mureș, — vezi Kovács I., *op. cit.*, p. 290, fig. 3a, 3b, 3c și 4a, 4b și 4c și cele de la p. 298. De asemenea la Izvoare vezi R. Vulpe, *op. cit.*, p. 306, fig. 327—1 și 2, dar se diferențiază de varianta noastră deoarece au un singur resort; o fibulă cu dublu resort s-a găsit la Valea Sîrîmbă, datată cu moneda de la Gratian — 381.

Astfel, pentru prima dată se documentează arheologic în Dobrogea prezența unui orizont strins legat de cultura Sîntana—Cerneahov, nu ca o descoperire izolată, ci aparținînd unui nivel cultural dintre cele mai bogate și reprezentative în necropola de la Piatra Frecăței. Am ilustrat atît de amplu acest aspect nou, fiindcă materialul permite

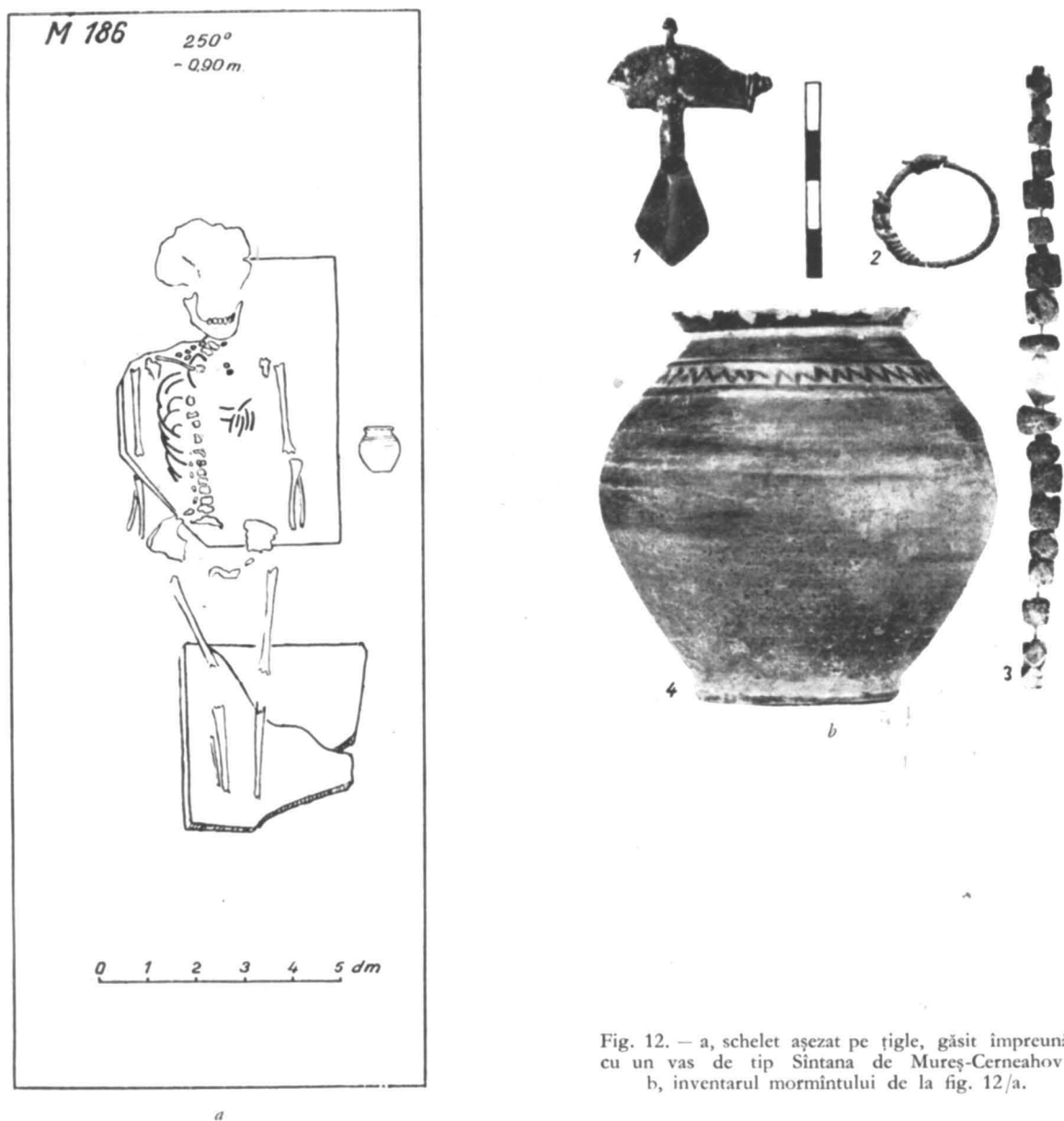


Fig. 12. — a, schelet așezat pe țigle, găsit împreună cu un vas de tip Sîntana de Mureș-Cerneahov; b, inventarul mormintului de la fig. 12/a.

urmărirea procesului de transformare pe care îl suferă posesorii acestor obiecte în mediul provincial roman-tîrziu. Ce urmări finale a avut procesul de conviețuire dintre aceștia și elementele provinciale romane din epoca tîrzie, este greu de spus acum, însă avem credința că în viitor se vor putea surprinde și acele aspecte de simbioză, care apar mai puțin evident deocamdată.

★

În comparație cu descoperirile numeroase din secolul IV e.n. cele aparținînd sec. al V-lea scad simțitor. Din mormintele descoperite vom prezenta pentru sec. V e.n.

numai unul singur (fig. 14a), în care s-au găsit două monede, fapt care demonstrează continuitatea și existența înmormintărilor și în veacul ce stă sub semnul atacurilor furtunoase ale hunilor împotriva imperiului.

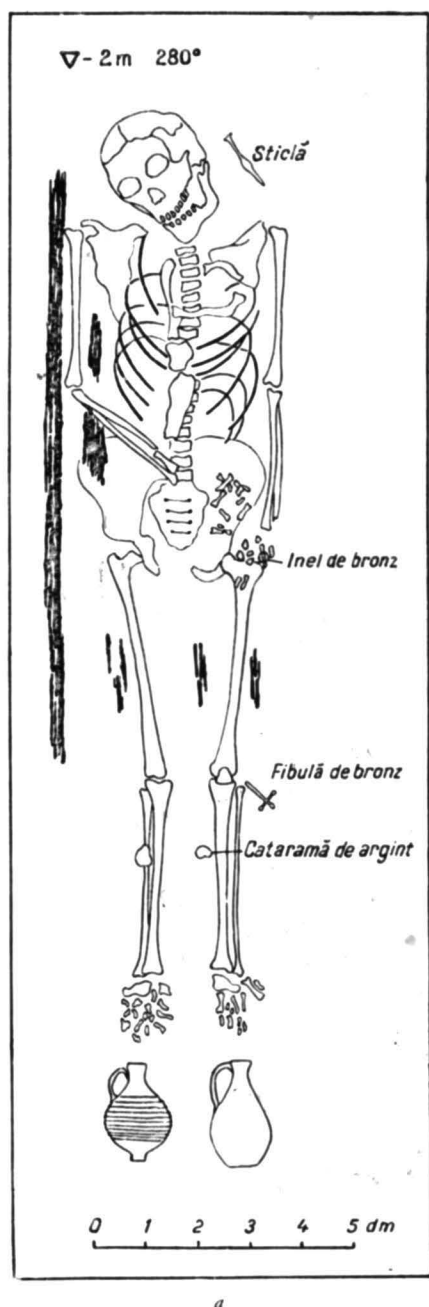


Fig. 13. — a, schelet găsit împreună cu obiecte de tip provincial roman din sec. IV e.n.; b, obiectele găsite în mormîntul de la fig. 13/a.

În mormîntul citat s-au găsit următoarele obiecte:

1) *Cataramă masivă din bronz* în formă de bulb; acul gros și lung, triunghiular în secțiune, este legat de cataramă printr-un inel foarte larg, care-i permite un joc liber în lăcașul de prindere (fig. 14b/1)

Pentru piesa noastră avem elemente sigure de datare, și anume două monede găsite împreună cu ea, una romană imperială din sec. IV—V e.n. (fig. 14b/2) și una de la

Honorius (395—423) (fig. 14b/3). Cum monedele de bronz nu puteau să aibă totuși o circulație prea mare în timp, credem că datarea acestei piese în sec. V e.n. rămâne valabilă. O cataramă apropiată de a noastră este datată tot în sec. V e.n.¹, deși prezintă unele caractere mai evolute.

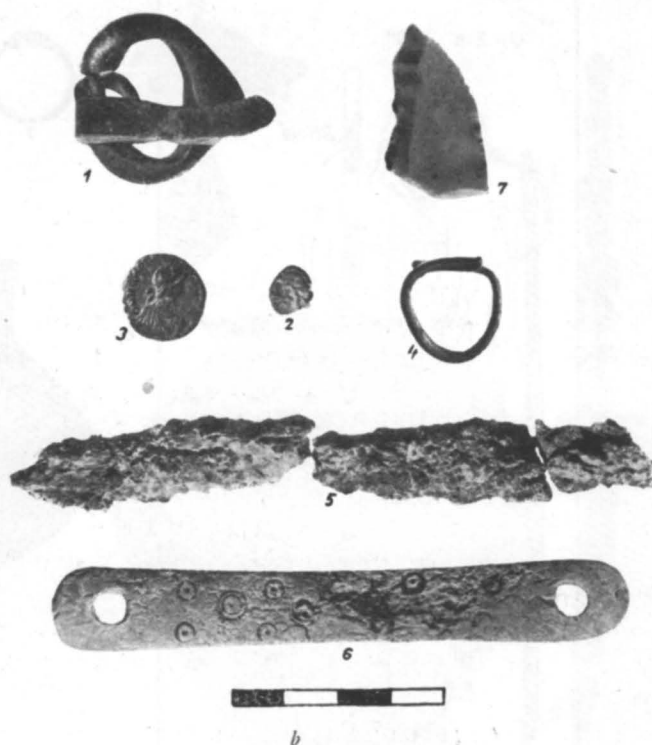
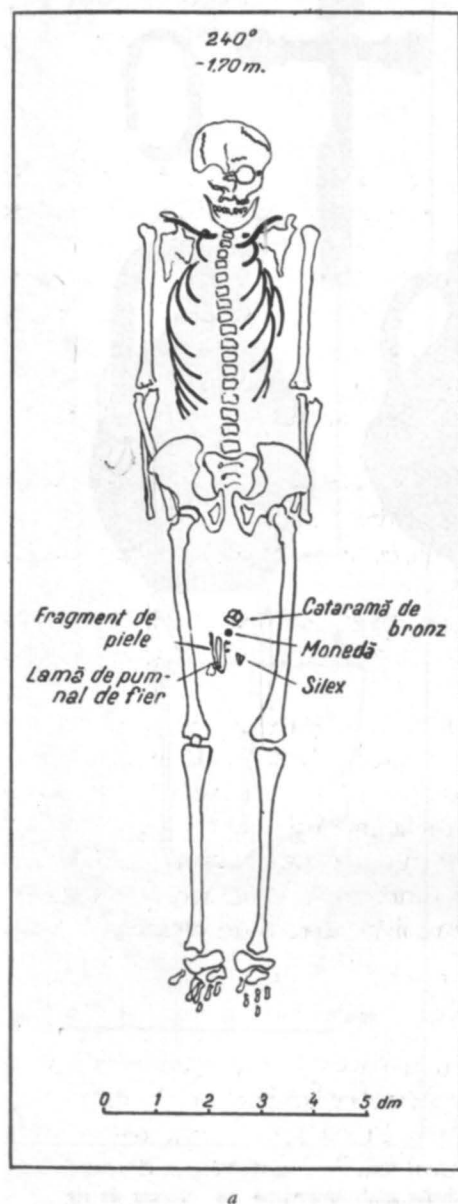


Fig. 14. — a, schelet asupra căruia s-au găsit obiecte din sec. V e.n.;
b, inventarul mormintului de la fig. 14/a.

- 2) *Cercel de bronz* cu capetele petrecute (fig. 14b/4).
- 3) *Obiect de fier* în stare fragmentară și rău conservat sub care s-au găsit bucăți de piele (fig. 14b/5).
- 4) *Un obiect de os* perforat la capete și decorat pe o față cu două cerculețe concentrice incizate, iar în centru cu un punct (fig. 14b/6).
- 5) *Două bucăți de silex* (fig. 14b/7).

¹ J. Werner, *Beiträge zur Archäologie des Attila-Reiches*, München, 1956, pl. 64—10.

Honorius (395—423) (fig. 14b/3). Cum monedele de bronz nu puteau să aibă totuși o circulație prea mare în timp, credem că datarea acestei piese în sec. V e.n. rămîne valabilă. O cataramă apropiată de a noastră este datată tot în sec. V e.n.¹, deși prezintă unele caractere mai evolute.

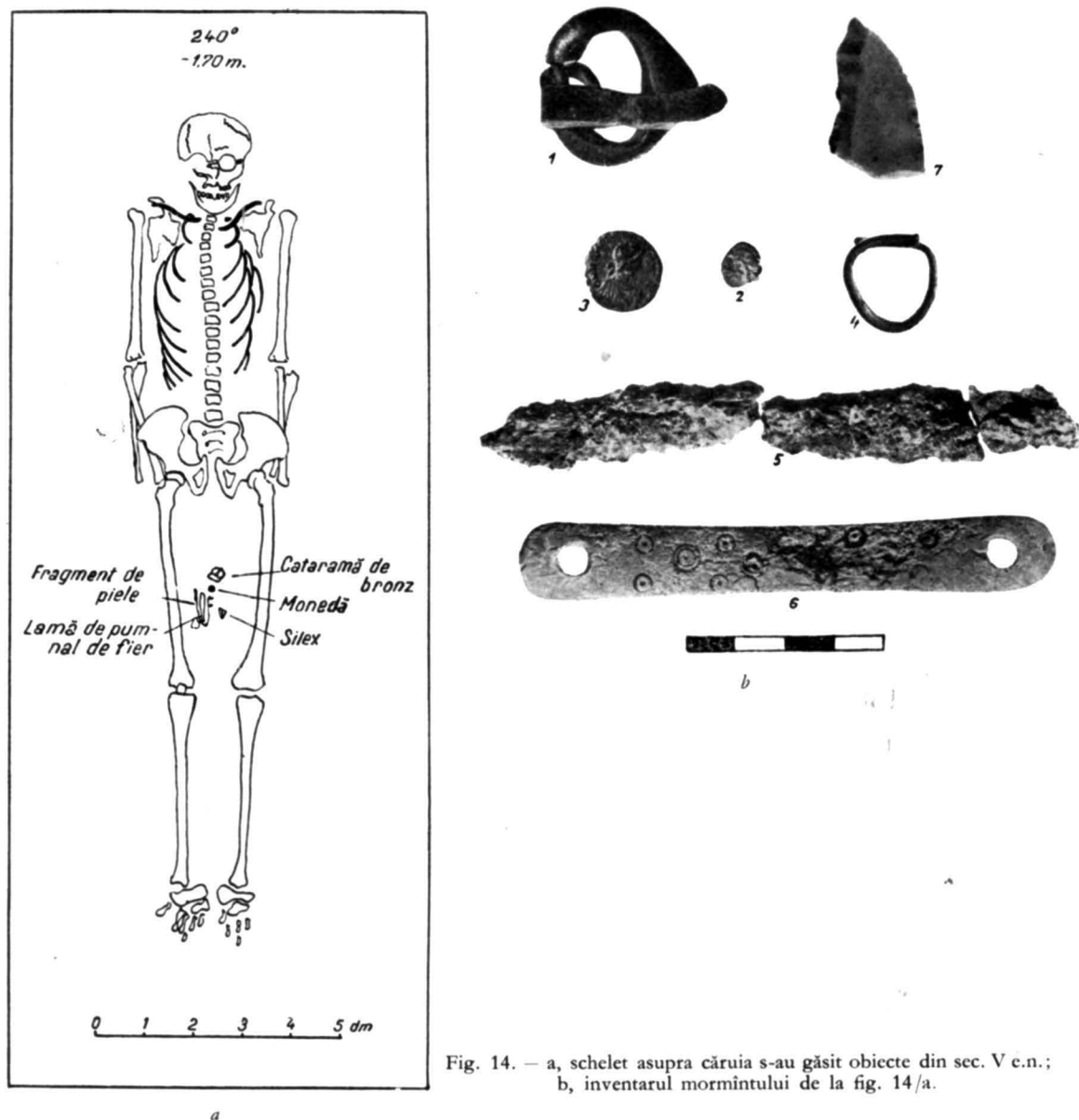


Fig. 14. — a, schelet asupra căruia s-au găsit obiecte din sec. V e.n.;
b, inventarul mormintului de la fig. 14/a.

- 2) *Cercel de bronz* cu capetele petrecute (fig. 14b/4).
- 3) *Obiect de fier* în stare fragmentară și rău conservat sub care s-au găsit bucăți de piele (fig. 14b/5).
- 4) *Un obiect de os* perforat la capete și decorat pe o față cu două cerculețe concentrice incizate, iar în centru cu un punct (fig. 14b/6).
- 5) *Două bucăți de silex* (fig. 14b/7).

¹ J. Werner, *Beiträge zur Archäologie des Attila-Reiches*, München, 1956, pl. 64—10.

Ultimele trei obiecte nu sînt caracteristice pentru sec. V e.n., prezența lor putînd fi posibilă și în veacurile următoare, cum este cazul plăcuței de os cu decor în cerculețe pe care o găsim și în cursul sec. VI—VII e.n.

Din nivelul mormintelor din sec. V e.n., mai amintim și un mormînt, nu mult depărtat de cel de mai sus, aproape cu aceeași orientare și adîncime, în care s-au găsit nouă monede de bronz, toate datînd de la sfîrșitul sec. IV e.n. — începutul sec. V e.n. De asemenea, în pămîntul simplu al necropolei, sub stratul vegetal, s-au găsit cinci monede datînd din sec. V e.n.



Numărul redus al obiectelor aparținînd veacului V e.n., este compensat din plin de bogăția celor ce aparțin sec. VI—VII e.n., reprezentate mai ales prin piese de centură.

Din categoria acestora, pentru sec. VI e.n., selectăm cîteva exemplare, a căror circulație ne este asigurată pentru întreg secolul VI e.n.¹, cu mici excepții pentru unele care trec și în primele decenii ale celui de-al VII-lea veac.

— *Cataramă* completă, lipsindu-i doar virful spinului; scutul nedecorat (fig. 15 b/1).

— *Cataramă* care are aceeași formă ca și prima, însă scutul îi este decorat prin perforare cu două segmente de cerc (fig. 15 b/2).

— *Cataramă* care are decorat întregul scut cu o cruce treflată și un segment de cerc care, împreună, par să reprezinte o figură umană stilizată (fig. 16 b/1).

— *Aplică de centură* (fig. 16 b/2), decorată cu masca umană, găsită împreună cu catarama de mai sus.

Unele variante apropiate de piesele noastre apar probabil mai timpuriu în alte locuri (pare-se în sec. V e.n.²), dar perioada lor de folosire intensă este deocamdată de-a lungul secolului VI e.n.

Tot din veacul al VI-lea, în necropola de la Piatra Freceței s-a descoperit într-un mormînt un fragment de pieptene dublu însoțit de o monedă de la Iustinian. La descoperirile din secolul VI adăugăm descoperirea, în sectorul C, a unei baze cimiteriale — ce urmează să fie dezvelită complet în etapa a II-a a lucrărilor arheologice de aci. Ea poate fi datată, după sistemul constructiv și materialul ceramic găsit pe nivel, în sec. VI e.n. Încă nu putem ști dacă ea a continuat să funcționeze și în sec. VII e.n., dar că a existat în cursul sec. VI e.n. nu poate fi pus la îndoială, date fiind elementele citate mai sus.



O problemă de cea mai mare importanță pentru sfîrșitul primei mari perioade de înmormîntări de la Piatra Freceței, o ridică două inventare iar în funcție de datarea lor ni se oferă momentul de încetare a acestor înmormîntări. Problema se pune dacă ultimul inventar poate fi datat la sfîrșitul sec. VI e.n. — începutul sec. VII e.n. sau la două decenii după prima jumătate a secolului al VII-lea, cum am fi noi înclinați să presupunem în funcție de unele obiecte.

Deoarece nu putem preciza cu certitudine o anumită dată, încadrăm aceste obiecte în sec. VI—VII e.n. rezervîndu-ne pentru viitor să stabilim o cronologie mai precisă, în funcție de rezultatele studiilor viitoare.

Primul grup din obiectele în discuție este compus din următoarele piese ce aparțin unui schelet bine conservat (fig. 17).

¹ J. Werner, *Byzantinische Gürtelschnallen des 6. und 7. Jahrhunderts aus der Sammlung Diergardt*, München, 1957.

² D. Tudor, *Sucidava II*, în *Dacia*, VII—VIII, 1937—

1940, p. 371 și p. 372, fig. 8/a-c; idem, în *Dacia*, XI—XII, 1945—1947, p. 196, fig. 41/23.

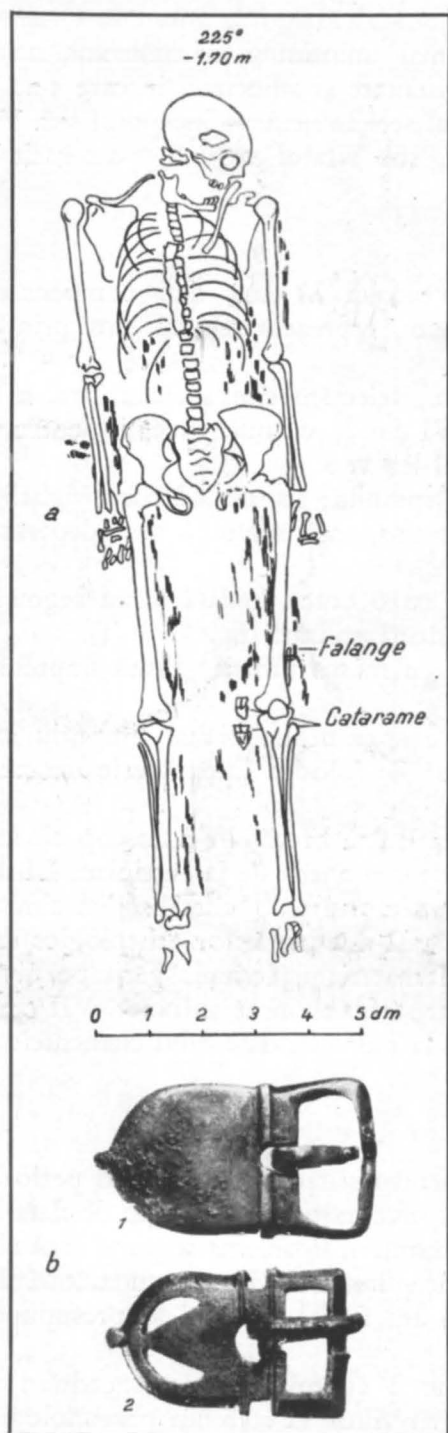


Fig. 15. — a, schelet asupra căruia s-au găsit obiecte din sec. III; b, două cataramae din sec. VI e.n. dintr-un mormânt cu urne de lemn.

Fig. 16. — a, schelet cu inventar din sec. VI e.n.; b, cataramă și aplică din bronz, găsite în mormântul de la fig. 16/a.

1. Două fibule digitate din bronz (fig. 18/1) cu trei butoni la placa superioară, arcul curbat, și placa piciorului decorată cu două capete de șoim, stilizate până la schematizare, și trei butoni. Suprafața fibulei este fără ornament, iar acul și resortul sînt din

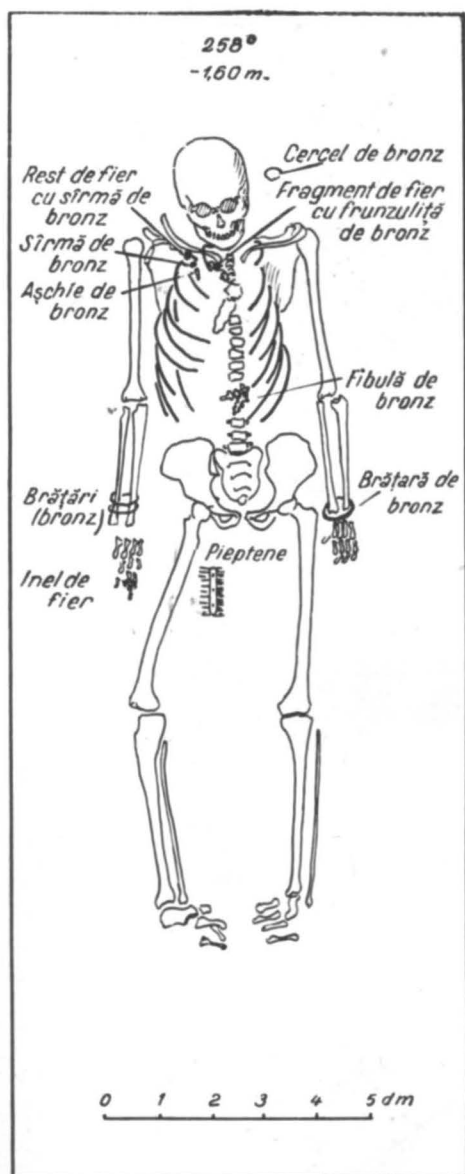


Fig. 17. — Schelet cu inventar din VI–VII e.n.

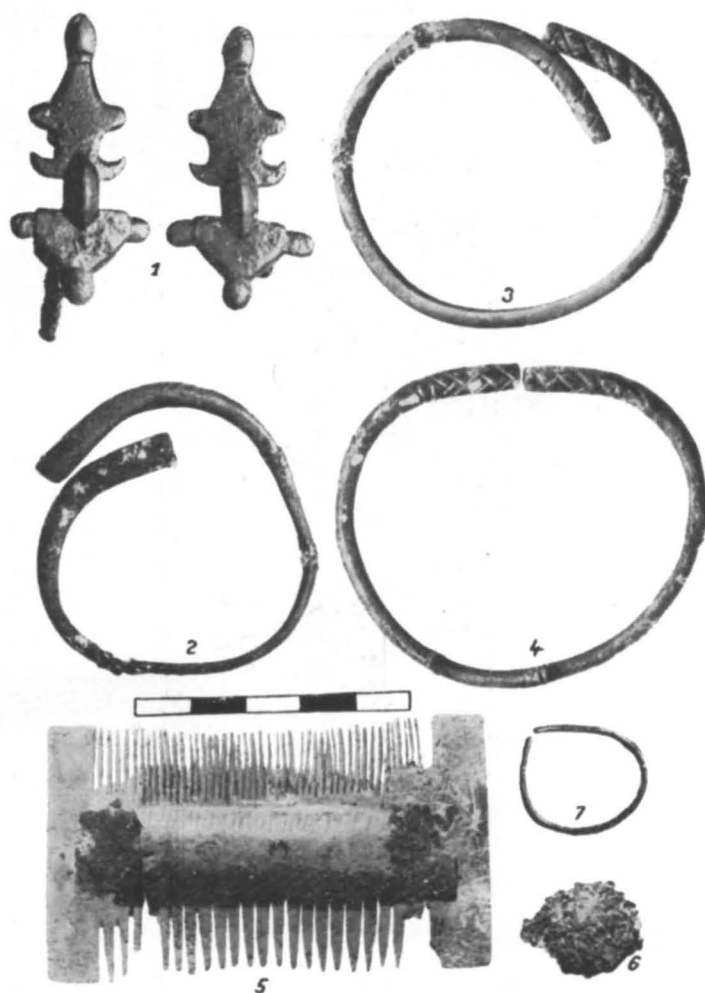


Fig. 18. — Inventarul mormîntului de la fig. 17.

fier. De remarcat că ambele fibule au fost găsite lipite una de cealaltă, deci se purtau împreună.

Importanța acestor fibule nu mai trebuie subliniată, dacă ne gîndim că pe teritoriul Dobrogei este prima descoperire de acest fel și că nici chiar la N de Dunăre astfel de fibule nu sînt prea frecvente. Această variantă a fibulei tridigitate este foarte rară și nu-și găsește analogie directă decît în cimitirul slav de la Sărata Monteoru¹, datat în sec. VI–VII e.n.

¹ I. Nestor și Eugenia Zaharia, *Săpăturile de la Sărata Monteoru*, în *Materiale*, VI, 1959, p. 511, fig. 1, 2 și 3.

2. *Trei brățări de bronz* cu capetele îngroșate și decorate în rețea rombică de linii incizate; două din ele au capetele petrecute. Caracteristica acestor brățări este lipsa de proporție între grosimea corpului și cea a capetelor (fig. 18/2, 3 și 4).

Brățări de acest tip sînt cunoscute la noi în descoperirile din Moldova¹ iar datarea lor în sec. VI e.n. este certificată de multe descoperiri².

Deosebit de valoroasă este descoperirea unei brățări identice cu cea de la figura 18/4 găsită la Ciufut-Kale³, împreună cu o monedă de argint de la Heraclius (610—641), așezînd poate astfel și întregul nostru inventar spre sfîrșitul primei jumătăți a sec. VII e.n.

3. *Un pieptene bilateral* din os, cu plăcile nedecorate, prinse în nituri de fier cu marginile drepte (fig. 18/5).

4. *Un inel de fier* fragmentar (fig. 18/6).

5. *Verigă de bronz* (fig. 18/7).

Nu mai puțin bogat ca semnificație și conținut se prezintă cel de-al II-lea inventar găsit la un schelet de adult (fig. 19), care constituie pînă acum pentru țara noastră o descoperire unică, iar pentru sec. VI—VII e.n. destul de rară în formele și numărul celui din necropola de la Piatra Frecăței.

El este compus din următoarele piese:

1. *Două cataramă de bronz* diferite ca tip (fig. 20/1 și 2).

2. *Douăsprezece piese de centură* (fig. 20/3—14).

3. *Șase capete de curea* (fig. 20/15—20).

4. *O placă de os* cu capetele perforate, cu una din suprafețe decorată cu două cerculețe concentrice prin incizare și un punct în centru (fig. 20/21).

Acest mic depozit nu-și găsește analogii decît pentru unele piese în garniturile de centură de la Sadoveț⁴, atribuite protobulgarilor și dateate din epoca lui Mauriciu Tiberiu (592—602).

Deoarece din seria obiectelor aparținînd veacurilor VI—VII e.n. acest inventar ar putea fi cel mai tirziu, el ridică problema încetării sau continuității primei perioade de înmormintări în necropola de la Piatra Frecăței. Dacă e vorba de o încetare a acestei necropole, problema datării este deosebit de importantă.

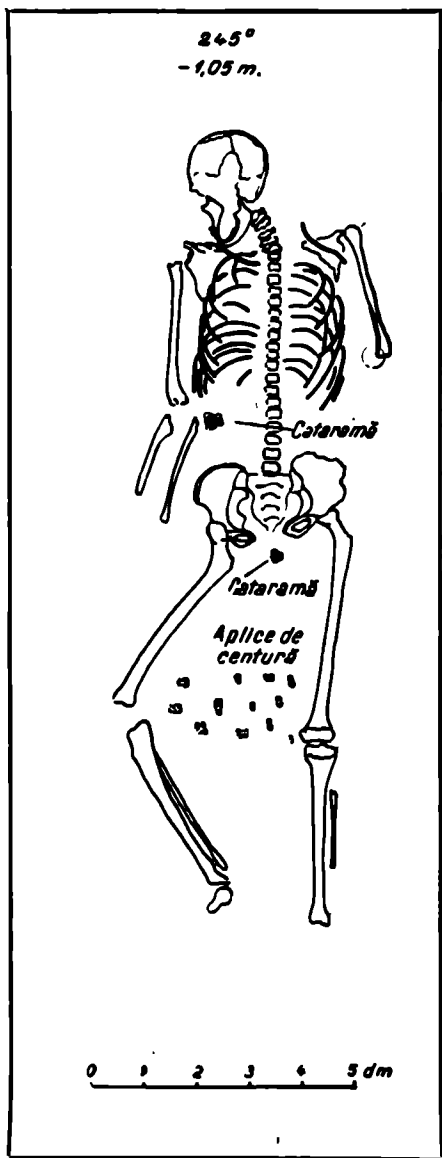


Fig. 19. — Schelet cu bogat inventar de piese de centură.

¹ Marin Dinu, *Descoperirile arheologice de la Valea Lupului-Iasi*, în *Analele științifice ale Universității «Al. I. Cuza» din Iași* (seria nouă), științe sociale III, 1—2, 1955, fig. 3 și 4.

² E. Beninger, *Die germanischen Bodensünde in der Slowakei*, Leipzig, 1937, p. 58, pl. 30, fig. 280. Pentru brățări de acest tip, deosebit de importante sînt lucrările arheologilor ruși N. I. Repnikov din 1906 și ale lui

A. A. Spișin, cu privire la antichitățile sec. VI—VII e.n. din Crimeea, unde aceste podoabe sînt dateate cu monede de la Justinian la Mauriciu Tiberiu.

³ V. V. Kropotkin, în *SA*, XXVIII, 1958, p. 210 și p. 214, fig. 54.

⁴ N. Mavrodinov, *Le trésor protobulgar de Nagyszentmiklós*, în *ArchHung*, XXIX, 1943, p. 191, fig. 125.

Pînă nu de mult era încetățenită părerea că centrele romano-bizantine cercetate arheologic, sînt distruse și părăsite cel mai tîrziu în primul deceniu al veacului al VII-lea, însă în lumina ultimelor cercetări¹, s-a dovedit, cel puțin pentru Histria,

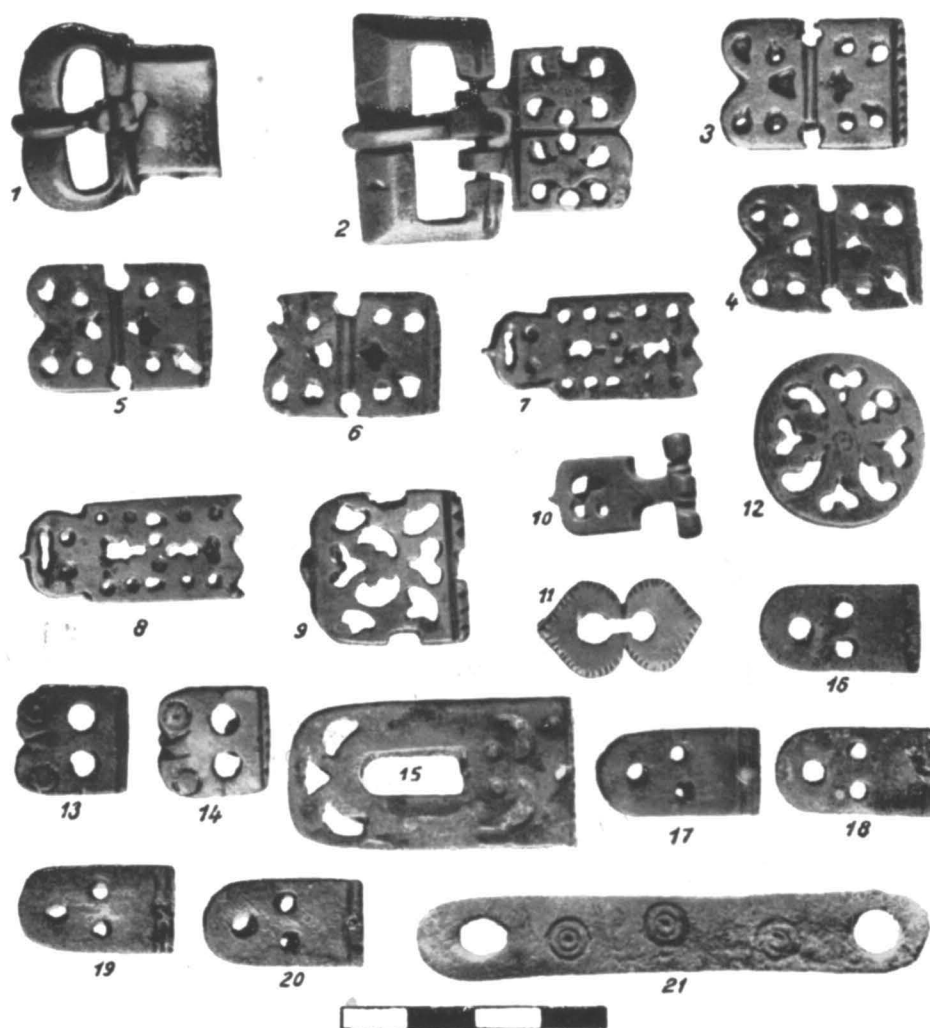


Fig. 20. — Inventarul mormîntului de la fig. 19.

că ea își continuă viețuirea de centru urban organizat și dincolo de anul 602 e.n. Valoarea deosebită a acestui punct de vedere constă în faptul că el demonstrează viețuirea unor centre — în forme existente sau transformate — și după marile atacuri slavo-avarice, concentrate mai ales între anii 592—602. Această ipoteză capătă un contur din ce în ce mai consistent acum, cînd comparăm piesele noastre cu cele descoperite la Chatki care, în ultimele studii², sînt datate în a doua jumătate a secolului al VII-lea; după caracterul lor, piesele de la Piatra Frecăței s-ar încadra cronologic în aceeași vreme.

Cu acest inventar se încheie prima perioadă de înmormîntări în necropola de la Piatra Frecăței. Cercetările de pînă acum nu ne-au permis să urmărim o eventuală prelungire și dincolo de sec. VII deși, așa cum am arătat la început, unele indicii ne-ar putea

¹ H. Nubar, *Monede bizantine de la începutul secolului VII e.n. la Histria*, în SCN, III, p. 183—196.

² J. Werner, *Slawische Bügelfibeln des VII Jahrhunderts*, in *Reineke Festschrift*, Mainz, 1950, p. 170.

conduce și în sec. VIII—IX e.n., dar aceasta trebuie să se bazeze pe documente precise și fără posibilități de echivoc. În prezent constatăm o situație similară ca și în alte puncte ale Dobrogei — ne referim la Capidava¹ și Dinogetia — care reflectă, între sec. VII

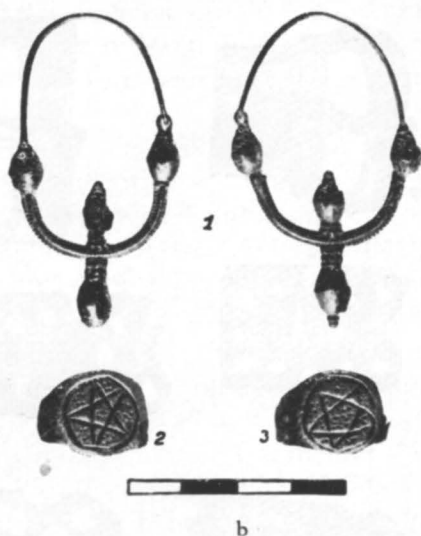
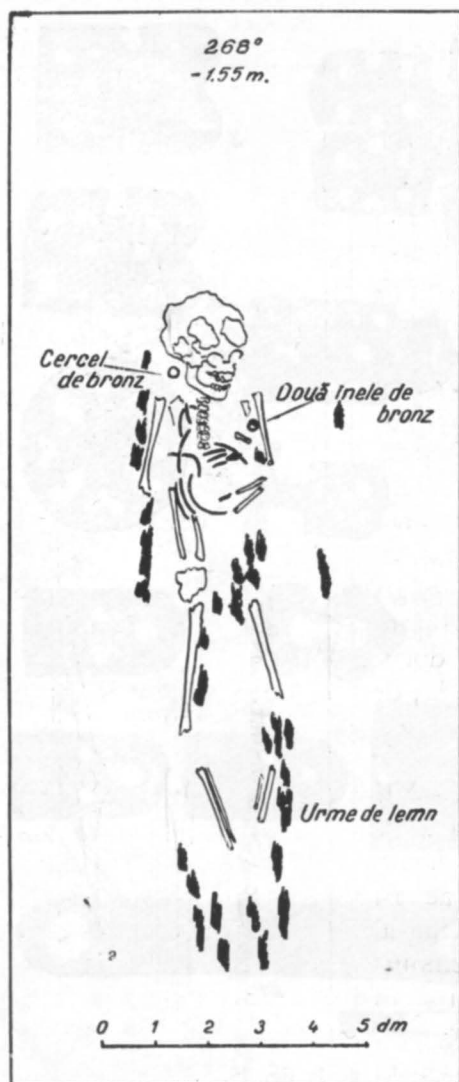


Fig. 21. — a, schelet cu inventar din sec. X—XII e.n.; b, inventarul mormintului de la fig. 21/a.

și X e.n., existența unui hiatus — poate aparent — dar care nu poate fi înlocuit deocamdată cu descoperiri certe aparținând acestor veacuri.

★

Cea de-a doua perioadă de înmormântări, care datează din secolele X—XII e.n., este bine reprezentată de materiale arheologice din care prezentăm următoarele obiecte:

¹ În monografia *Capidava*, București, 1958, existența hiatusului dintre secolele VI—X e.n. este prezentată confuz și controversat. Arătându-se că ultima distrugere a castelului se petrece de-a lungul sec. VI e.n. (p. 72) — fără a se preciza cel puțin dacă aceasta se petrece în prima sau a doua jumătate a acestui veac — se spune apoi că la Capidava, ceramica smălțuită verde-măsliniu apare în sec. VIII—IX «...ca fiind deja constituită și avind forme proprii» (p. 207). Însă această afirmație este desmințită apoi de un alt pasaj de la p. 135 din care cităm:

«S-a săpat, pînă în prezent, stratul primului nivel de sus și din monedele găsite, chiar în locuințe, rezultă că el poate fi datat în secolele X—XI. Fără îndoială că stratul nivelului al doilea trebuie să fie anterior sec. X. Cît de mult anterior, adică dacă merge înapoi pînă la sfîrșitul ultimei faze romane, aceasta n-o putem ști decît după cercetarea și a straturilor nivelului al doilea».

Nu trebuie să mai insistăm asupra nepotrivirilor dintre cele două pasaje fiindcă este evident că deocamdată nu se poate demonstra convingător existența la Capidava a unor urme arheologice mai timpurii de veacul al X-lea.

1. *Doi cercei de argint* (fig. 21b/1) cu multă aramă în compoziție, de formă ovoidală, cu două părți distincte: cea superioară formată dintr-o sîrmă simplă și cea inferioară care prezintă mai multe elemente. Realizată din sîrmă granulată, această porțiune este decorată la capetele de sus cu cîte un glob gol în interior. La fel, mijlocul sîrmei este decorat cu două globuri prinse între ele prin sudură. Acești cercei s-au găsit la un schelet rău conservat.

Cerceii de acest tip sînt răspîndiți pe o arie foarte mare, în special cea slavă tîrzie și sînt datați sec. X—XII e.n.¹ Deși există unele încercări² de a fixa o dată mai timpurie a acestor cercei, noi rămînem deocamdată la cronologia largă ce se dă acestor obiecte.

Împreună cu acești cercei s-au găsit și *donuă inele cu decor* cu litere simple incizate, în formă de pentagramă, aplicat și pe chaton, inele care cunosc o mare circulație în timp și spațiu (fig. 21b/2 și 3).

Semnificația acestui semn este mult mai largă decît cea atribuită pieselor descoperite în țara noastră³ fiindcă îl găsim reprezentat pe o mînușă de amforă datată în sec. IV î.e.n. Acest element poate fi urmărit îndeaproape și în epoca romană-bizantină, fiindcă pentru sec. VI—VII îl avem documentat pe unele cărămizi de la Țaricin⁴; de asemenea și pentru epoca avarică din sec. VII—VIII e.n.⁵

Ca mărci de pietrari, pentru veacurile X—XII se găsește destul de frecvent în lumea slavă de la Plisca⁶, la Preslav⁷ ca mărci de olari, la Madara⁸, pe inele de bronz, și avem apoi surpriza de a-l regăsi pe pietrele unei construcții din veacul al XV-lea e.n.⁹. De aceea trebuie cercetată semnificația strictă pe care o reprezintă pentagrama în sec. X—XI e.n., iar în cuprinsul acestei perioade, desigur, și cu nuanțări de conținut, fiindcă reprezentarea pentagramei înscrisă într-un cerc, are în jurul ei o serie de puncte care urmează o anumită ordine.

Împreună cu aceste inele apar cîteodată unele asemănătoare ca formă (fig. 22) dar care au reprezentat pe chaton o pajură cu aripile deschise, decor realizat tot prin incizie; și acestea se datează în veacurile X—XII e.n.

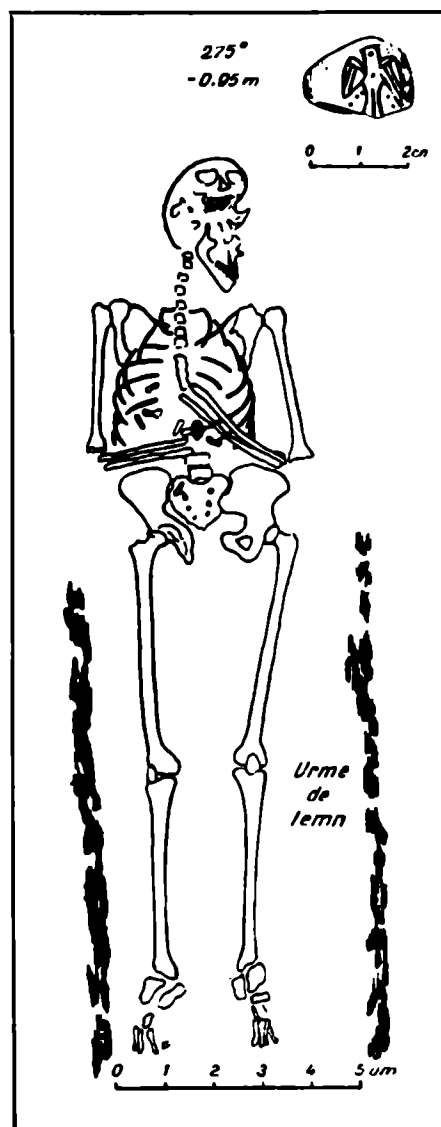


Fig. 22. Mormînt cu lemn. La deget s-a găsit un inel din sec. X—XII e.n.

¹ Fehér Géza, *A. Bolgar — Törökök szerepe és muveltsége*, Budapest, p. 56, fig. 27.

² Vilem Hruby, *Staré Mesto*, Praga, 1955. În tabelul tipologic și cronologic al cerceilor găsiți în cimitirul «Na Valah» se fixează data cea mai timpurie a acestui tip de cercei în anul 875 e.n.

³ În monografia *Capidava* (p. 232 și 235, fig. 118/2—3), se publică două inele cu pentagramă iar autorii atribuie acest semn gnosticilor.

⁴ Djordze Mano-Zise, *Iscopavanja na Țaricinogradu*, în *Starinar*, V—VI, 1954—1955, p. 173, fig. 30.

⁵ Nándor Fettich, *Das Kunstgewerbe der Avarenzeit in Ungarn*, în *ArchHung*, 1926, fig. 20/13.

⁶ Stamen Mihailov în *Izvestiia-Institut*, Sofia, XX, 1955, p. 17/2.

⁷ Iordanka Ciangova, în *Izvestiia-Institut*, Sofia, XXI, 1957, p. 274, pl. II/6.

⁸ Zdenek Vaňa, *Mad'atia Slované ve světle archeologických nálezů, X—XIII století*, în *Slovenska Archeologia*, II, 1954, p. 67, pl. III, fig. 41.

⁹ H. K. Heikel, *Revue de la littérature archéologique finlandaise (Finsk Museum et Suomen Museo)*, 1894—1902, p. 27, fig. 26/3.

Din seria obiectelor din sec. X—XII e.n. mai cităm o cruce dublă — relicvar — din bronz (fig. 23), formată din două părți separate ce se îmbină prin presare. La capătul brațului superior are balama pentru prins crucea de lănișor. Pe ambele fețe este reprezentat Cristos răstignit, cu contururi abia schițate. De proveniență probabil bizantină, crucea este cunoscută la noi ¹ și în alte părți ² în sec. X—XII e.n.



Fig. 23. — Cruce dublă din sec. X—XII e.n.

Nu putem încă ști ce obiecte aparțin epocii celei mai târzii din necropola de la Piatra Frecăței, dar se pare totuși că ele nu depășesc veacul al XII-lea e.n., dată după care înmormintările organizate încetează definitiv.

★

Din expunerea principalelor rezultate obținute în săpăturile de salvare de la Piatra Frecăței subliniem în încheiere nu atât suprafața mare a necropolei și numărul impresionant de schelete scoase la iveală, ci și câteva constatări de alt ordin. Deși cronologic se extinde de-a lungul multor secole, totuși, în afară de un singur caz, ritul general este cel al înmormântării; poziția predominantă este dată de orientarea capului spre est și a picioarelor spre vest, cu câteva cazuri de orientare nord-sud și invers. Această poziție predominantă trebuie să-și găsească o explicație nu numai în ritul creștin, deoarece pentru veacurile II—III e.n. deocamdată, creștinarea în masă a populației din Dobrogea este greu de demonstrat.

O altă observație ce se desprinde este faptul că posesorii de obiecte neromane, din sec. IV—VII își așază mormintele în interiorul necropolei organizate, căpătînd prin aceasta caracter de populație sedentară, care suferă dar și transmite influențe importante celor cu care conviețuiesc. Se surprinde un proces complex de simbioză, început la sfîrșitul sec. al III-lea și continuat apoi trei secole neîntrerupte. Nu este lipsit de importanță să subliniem din nou că acest fenomen aparține perioadei de trecere la feudalism, surprinzîndu-i unele elemente componente cărora le-au trebuit șapte secole să se maturezeze. La capătul său, adică în sec. X—XII ne aflăm în fața unor forme culturale generale și deplin cristalizate care reflectă o bază nouă, a unei orînduiri social-economice noi. Acest drum lung străbătut de populațiile ce au locuit pe meleagurile anticului Beroe, reflectă pe de altă parte și importantul proces de formare a limbii și poporului român, fiindcă urmele de cultură materială ce aparțin sec. X—XII e.n. sînt comune și generale întregului teritoriu al Dobrogei.

PETRE AURELIAN

РАСКОПКИ В ПЯТРА ФРЕКЭЦЕЙ

РЕЗЮМЕ

В апреле 1958 г. начались раскопки некрополя на территории государственной фермы Салчия (р-н Мэчин, обл. Доброджа); в ходе работ откопали частично разрушенный обширный могильник. Археологические раскопки продолжались до 15 июня 1959 г., когда был

¹ Șantierul Dinogetia, în SCIV, III, 1952, p. 359, fig. 11/19 și datate în a doua jumătate a sec. X e.n.

² S. S. Kosciusko-Valujenici, în II-AR, II, 1900, p. 30, fig. 35, datată sec. XI—XII e.n.

закончен первый этап исследований. Раскопали площадь приблизительно в 6000 кв. м и вскрыли 811 погребений, из числа которых лишь в 200 находился инвентарь. Погребальным обрядом было почти исключительно труположение, голова костяков ориентирована на восток. Различаются следующие типы погребений:

- I простые погребения,
- II погребения с деревянным сооружением,
- III погребения с каменной кладкой,
- IV погребения с черепичной кладкой.

Отмечаем две эпохи захоронения:

1. Период непрерывного захоронения от II в.н.э. до VII в.н.э.
2. Горизонт погребений X—XII в.н.э.

Инвентарь погребений II—III вв. представлен керамикой провинциального типа, обычного и широко распространенного в Добрудже.

С конца III в. и начала IV в. инвентарь погребений обогащается появлением украшений: фибул, серег, бусин, браслетов, колец и т.д. Что касается IV в., то в Добрудже впервые отмечается бытование облика Сынтана де Муреш — Черняхово; погребения, относящиеся к этой культуре, находятся посредине могильника Пятра Фрекэцей, а не за его пределами. Наличие этого культурного облика в пределах империи выдвигает интересные вопросы социально-экономического характера в связи с переходом к феодализму. Все же в IV в.н.э. статистически преобладает керамика римской провинции; найдено несколько типов последней с монетами соответственной эпохи.

V век представлен различными изделиями, среди которых самыми характерными являются пряжки. Хотя инвентарь и немногочисленен, все же он свидетельствует о непрерывности захоронения и в эту, столь бурную эпоху нашествия гуннов.

Что касается VI в.н.э., то предметы гораздо многочисленнее, чем в предыдущий. Отметим среди них части пояса (пряжки и бляшки), часто встречающиеся в VI в. К этому же веку восходит и кладбищенская базилика, на уровне которой нашли керамический материал этой эпохи. Момент прекращения захоронений этого первого периода указан инвентарем двух погребений VI—VII вв. н.э. (последнее погребение с большими оговорками можно отнести ко второй половине VII в.).

После этого времени положение в Пятра Фрекэцей напоминает то, что наблюдалось в Диногетии и Капидаве, то есть отсутствие достоверных археологических следов до X в. н.э.

X—XII вв. обоснованы в Пятра Фрекэцей бронзовыми изделиями (серьги, кресты, кольца и т.п.). Позднее этого времени организованные захоронения, по-видимому, прекращаются.

Продолжительность периода захоронения на некрополе в Пятра Фрекэцей выдвигает ряд вопросов в связи с историей Малой Скифии в момент перехода к феодализму и сложения румынского языка и народности.

ОБЪЯСНЕНИЕ РИСУНКОВ

- Рис. 1. — Карта Добруджи с указанием расположения некрополя в Пятра Фрекэцей.
 Рис. 2. — Общий план античного и дофеодального некрополя в Пятра Фрекэцей.
 Рис. 3. — План расположения погребений, обнаруженных в участке А.
 Рис. 4. — Виды погребений.
 Рис. 5. — а, скелет с сосудом II—III в.н.э.; б, кружка II—III в., из погребения, изображенного на рис. 5/а.
 Рис. 6. — а, скелет с кружкой и монетами; б, кружка, найденная в погребении, изображенном на рис. 6/а.
 Рис. 7. — а, скелет с инвентарем IV в. н.э., поврежденный погребением V—VI в. н.э.; б, бронзовое ожерелье, найденное на нижнечелюстной кости, из инвентаря погребения, изображенного на рис. 7/а.
 Рис. 8. — Инвентарь погребения, изображенного на рис. 7/а.
 Рис. 9. — а, погребение двух детей; б, небольшой сосуд без ручек, найденный в двойном погребении.
 Рис. 10. — Инвентарь двойного погребения, изображенного на рис. 9.
 Рис. 11. — а, обычное погребение с сосудом типа Сынтана де Муреш — Черняхов; б, инвентарь погребения, изображенного на рис. 11/а.
 Рис. 12. — а, скелет на черепице, найденный вместе с сосудом типа Сынтана де Муреш — Черняхов; б, инвентарь погребения, изображенного на рис. 12/а.
 Рис. 13. — а, скелет найденный вместе с предметами IV в. н.э.; б, предметы, найденные в погребении, изображенном на рис. 13/а.

Рис. 14. — *a*, скелет, на котором был найден предмет V в. н.э.; *b*, инвентарь погребения, изображенного на рис. 14/*a*.

Рис. 15. — *a*, скелет, на котором были найдены предметы III в.; *b*, две пряжки VI в. н.э. из погребения с деревянным сооружением.

Рис. 16. — *a*, скелет с инвентарем VI в. н.э.; *b*, бронзовые пряжка и бляха, найденные в погребении, изображенном на рис. 16/*a*.

Рис. 17. — Скелет с инвентарем VI—VII в. н.э.

Рис. 18. — Инвентарь погребения, изображенного на рис. 17.

Рис. 19. — Скелет с богатым инвентарем деталей пояса.

Рис. 20. — Инвентарь погребения, изображенного на рис. 19.

Рис. 21. — *a*, скелет с инвентарем X—XII в. н.э.; *b*, инвентарь погребения, изображенного на рис. 21/*a*.

Рис. 22. — Погребение с деревянным сооружением. На пальце было найдено кольцо X—XII в. н.э.

Рис. 23. — Двойной крест X—XII в. н.э.

LES FOUILLES DE PIATRA FRECĂȚEI

RÉSUMÉ

Les fouilles commencées au mois d'avril 1958 à la nécropole située sur le territoire de la Ferme Agricole d'Etat Salcia, distr. de Măcin rég. de Dobroudja, ont abouti à la découverte d'une vaste nécropole, en partie détruite. La campagne archéologique qui a duré, sans interruption, jusqu'au 15 juin 1959, s'est soldée par l'exploration de 6000 m² et la découverte de 811 tombes, dont 200 pourvues d'inventaire. Le rite funéraire y est, presque exclusivement, celui de l'inhumation, avec orientation de la tête vers l'est. Dans la nécropole, on distingue les types suivants de tombes:

- I tombes simples,
- II „ en bois,
- III „ en pierre,
- IV „ en tuiles.

La nécropole comprend des tombes appartenant à deux époques différentes:

1. Une période allant sans interruption du II^e au VII^e siècle de n.è.
2. Un niveau d'enterrements appartenant aux X^e—XII^e siècles de n.è.

Pour les II^e—III^e siècles, l'inventaire ne consiste qu'en céramique de facture provinciale, courante en Dobroudja.

A partir de la fin du III^e siècle et du début du IV^e siècle, le mobilier funéraire s'enrichit par l'apparition d'objets de parure: fibules, boucles d'oreilles, perles, bracelets, bagues, etc. Au IV^e siècle on constate, pour la première fois en Dobroudja, l'existence d'éléments de type Sintana de Mureș—Cerneahov; les tombes appartenant à cette civilisation se trouvent à l'intérieur et non en dehors de la nécropole de Piatra Frecăței. La présence dans les limites de l'empire d'éléments de cette civilisation soulève d'importants problèmes sociaux-économiques, relatifs à la genèse de l'organisation féodale. Pourtant, au IV^e siècle, le premier rang, au point de vue numérique, continue à être tenu par la céramique provinciale romaine, dont certains types se trouvent associés à des monnaies de ce siècle.

Le V^e siècle est représenté par différents objets, dont les plus caractéristiques sont les boucles de ceinture. Bien que peu nombreux, les inventaires existants prouvent la continuité des enterrements même à travers ce siècle bouleversé par les attaques des Huns.

Au VI^e siècle, on constate l'augmentation sensible du nombre des objets; parmi ceux-ci il faut citer en premier lieu les accessoires de ceintures (boucles et appliques). C'est également à cette époque qu'appartient la basilique du cimetière, datée par la céramique trouvée dans le niveau respectif.

Les dernières tombes de cette première période sont représentées par deux inventaires que l'auteur assigne aux VI^e—VII^e siècles de n.è., le dernier — sous toutes réserves — à la seconde moitié du VII^e siècle.

A partir de cette date, on constate à Piatra Frecăței une situation rappelant celle de Dinogetia et de Capidava, c'est-à-dire une absence de restes archéologiques certains se prolongeant jusqu'au X^e siècle.

Les X^e–XII^e siècles sont représentés à Piatra Frecăței par différents objets en bronze (boucles d'oreilles, croix, bagues, etc.). Il n'y eut plus, ensuite, d'enterrements organisés, en cet endroit.

La longue période pendant laquelle servit la nécropole de Piatra Frecăței, pose une série de problèmes concernant l'histoire de la Scythie Mineure, aux temps de son passage au féodalisme et de la formation de la langue et du peuple roumaine.

EXPLICATION DES FIGURES

- Fig. 1. -- Carte de la Dobroudja, avec localisation de la nécropole de Piatra Frecăței.
- Fig. 2. -- Plan d'ensemble de la nécropole de Piatra Frecăței, datant des époques ancienne et préféodale.
- Fig. 3. -- Plan de situation des tombes découvertes dans le secteur A.
- Fig. 4. -- Différents types de tombes.
- Fig. 5. -- a, squelette avec vase des II^e–III^e siècles de n.è.; b, broc des II^e–III^e siècles, de la tombe de fig. 5/a.
- Fig. 6. -- a, squelette avec broc trouvé avec des monnaies; b, broc trouvé dans la tombe de la fig. 6/a.
- Fig. 7. -- a, squelette avec inventaire de la fin du III^e siècle—début du IV^e siècle de n.è., dérangé par une tombe des V^e–VI^e siècles de n.è.; b, collier en bronze faisant partie de l'inventaire de la tombe de fig. 7/a, trouvé sur le maxillaire inférieur.
- Fig. 8. -- Inventaire de la tombe de fig. 7 a.
- Fig. 9. -- a, tombe double d'enfants; b, petit vase sans anse trouvé dans la tombe double d'enfants.
- Fig. 10. -- Inventaire de la tombe double de la fig. 9/a.
- Fig. 11. -- a, tombe simple avec vase de type Sintana de Mureș-Cerneahov; b, inventaire de la tombe de la fig. 11/a.
- Fig. 12. -- a, squelette couché sur des tuiles, trouvé avec un vase de type Sintana de Mureș-Cerneahov; b, inventaire de la tombe de la fig. 12/a.
- Fig. 13. -- a, squelette trouvé avec des objets de facture provinciale romaine du IV^e siècle de n.è.; b, objets trouvés dans la tombe de fig. 13/a.
- Fig. 14. -- a, squelette sur lequel on a trouvé des objets du V^e siècle de n.è.; b, inventaire de la tombe de fig. 14/a.
- Fig. 15. -- a, squelette trouvé avec des objets du III^e–VI^e s.; b, deux boucles du VI^e s. n. é. du tombeau à bois.
- Fig. 16. -- a, squelette avec inventaire du VI^e siècle de n.è.; b, boucle et applique de ceinture en bronze, trouvées dans la tombe de la fig. 16/a.
- Fig. 17. -- Squelette avec inventaire des VI^e–VII^e siècles de n.è.
- Fig. 18. -- Inventaire de la tombe de la fig. 17.
- Fig. 19. -- Squelette avec riche inventaire d'appliques de ceinture.
- Fig. 20. -- Inventaire de la tombe de la fig. 19.
- Fig. 21. -- a, squelette avec inventaire des X^e–XII^e siècles de n.è.; b, inventaire de la tombe de la fig. 21.
- Fig. 22. -- Tombe en bois. Le doigt du squelette portait une bague des X^e–XII^e siècles.
- Fig. 23. -- Croix double des X^e–XII^e siècles.